

USM

Systemes d'aménagement

ces

Collectionner Créer Modeler Configurer Dialoguer Jouer spaces #8



Entretien

- 2 Tyler Brülé et
Alexander Schärer

Spotlight

- 92 News
96 Crédits, impressum

Travailler avec USM

- 8 Weave,
Paris (France)
- 12 aac Academy for Architectural Culture,
Hambourg (Allemagne)
- 16 Professional Engineering Company,
Wellington (Nouvelle-Zélande)
- 18 IBF – International Basketball
Foundation c/o FIBA, Mies (Suisse)
- 24 swisscleantech,
Zurich (Suisse)
- 26 École Duperré,
Paris (France)
- 32 Nike European Headquarters,
Hilversum (Pays-Bas)
- 34 Sesame Workshop,
New York (États-Unis)
- 38 The Magazine Shop,
Dubai (Émirats Arabes Unis)
- 40 Musée d'Orsay,
Paris (France)
- 44 Al Futtaim Motors,
Dubai (Émirats Arabes Unis)
- 46 Ghiora Aharoni Design Studio,
New York (États-Unis)
- 50 Bilster Berg Drive Resort,
Bad Driburg (Allemagne)
- 54 Watanabe Dental Office,
Kanagawa (Japon)
- 58 LOEB Holding AG,
Berne (Suisse)
- 60 Musée du Louvre-Lens,
Lens (France)
- 64 Université Suor Orsola Benincasa,
Naples (Italie)
- 68 Schöck,
Baden-Baden (Allemagne)
- 70 Wonderwall Inc.,
Tokyo (Japon)
- 74 Ebner Verlag,
Ulm (Allemagne)

Vivre avec USM

- 78 Glenn Elliott et Kristian Sibast,
New York (États-Unis)
- 80 Famille Abillama,
Beyrouth (Liban)
- 82 Sherry Matthews,
New York (États-Unis)
- 84 Lukasz et Magda Zagala
(Medusa Group), Gliwice (Pologne)
- 88 Ronni Molinari,
Connecticut (États-Unis)
- 90 Résidence privée (France)

Chère lectrice, cher lecteur,

La flexibilité et les couleurs attrayantes des systèmes d'aménagement USM permettent de s'adapter à tous les styles. A compter d'avril 2014, de nouvelles finitions de plateaux de tables seront ajoutées à la gamme existante pour offrir des possibilités encore plus variées. Ainsi, avec 55 références au total, USM pourra encore mieux répondre aux goûts les plus éclectiques. Un revêtement MDF décliné dans les 14 couleurs du mobilier, différentes variantes de bois huilés ainsi que plusieurs coloris de verre dépoli feront ainsi partie du nouvel assortiment.

Les projets présentés dans cette édition illustrent une fois de plus la diversité offerte par USM. Compte tenu de son origine, le mobilier a été associé dès le départ à l'aménagement de bureaux de tous types. Puis, au fil des années, il s'est immiscé dans les écoles de design, d'architecture, voire de mode... Enfin, depuis quelque temps, comme vous pourrez le constater en feuilletant ce magazine, on le retrouve de plus en plus fréquemment dans des cafés, des restaurants ou encore des boutiques, et ce grâce à l'esprit créatif des prescripteurs et des clients eux-mêmes.

A Hilversum aux Pays-Bas, siège européen de Nike Europe, c'est la luminosité de la couleur orange qui stimule au quotidien les esprits innovants du monde de la chaussure de sport. A l'École Duperré de Paris, USM sert à la fois de toile de fond et de coulisses à la créativité des étudiants. Au restaurant du musée du Louvre-Lens, USM participe au service en ordonnant les couverts, tandis qu'au Magazine Shop de Dubaï, il sert à présenter les revues internationales les plus pointues.

Plongez dans l'univers USM... Laissez-vous étonner et découvrez les coulisses de l'entreprise au fil de l'interview accordée par Alexander Schärer à Tyler Brülé, rédacteur en chef du magazine Monocle de renommée internationale. Nous vous souhaitons une agréable lecture.

Les systèmes d'aménagement USM



Alexander Schärer

Tyler Brûlé

C'est le début de l'hiver. Zurich ne se présente pas sous son meilleur jour. Une pluie glacée fouette les rues, les gens se pressent et expédient leurs achats de Noël, la ville est grise et sombre.

Pourtant, l'ambiance est très chaleureuse dans la boutique Wohnbedarf – à seulement quelques rues du lac. Distributeur officiel de la marque USM, Wohnbedarf est l'une des boutiques les plus réputées dès qu'il s'agit d'associer des classiques du design et des marques tendance. À côté de séduisants sièges et chaises en bois de Bassam Fellows, se dresse une console USM dans une teinte beige relaxante. Non loin de là, quelques meubles plus petits sont disposés à côté d'un canapé de Jasper Morrison, tandis qu'à l'autre extrémité du show-room un meuble de rangement USM jaune attire fortement le regard et nous rappelle que ce classique du design est également une solution idéale pour la maison.

C'est également dans le domaine résidentiel qu'USM annoncera des nouveautés au prochain salon du mobilier de Milan. Un indice... on parle de tables de caractère, de nouveaux revêtements et coloris, et d'une collaboration avec certains grands noms du design tels Ali Tayan ou encore atelier oï. J'ai rencontré le directeur général d'USM, Alexander Schärer, pour aborder avec lui les évolutions des modes de travail, les nouveautés produits et l'approche du 50^{ème} anniversaire du célèbre mobilier USM Haller.

Tyler Brûlé : Le fait que nous soyons ici chez l'un de mes revendeurs de meubles design préféré me semble être une bonne entrée en matière pour notre entretien. Nous sommes à Zurich et donc, d'une certaine manière, dans le fief USM. Je souhaiterais à cette occasion aborder la question du « made in Switzerland ». Dans quelle mesure l'origine géographique est-elle importante pour votre marque aujourd'hui ?

Alexander Schärer : À la fin des années 1970 et au début des années 1980, l'origine d'un produit ne jouait pas un rôle important. Des hommes comme Fritz Haller et mon père, Paul Schärer, étaient convaincus de l'ingéniosité de ce système flexible qu'ils avaient créé. Au début, on y voyait par conséquent plus une solution universelle à l'échelle mondiale qu'un produit fabriqué en Suisse. Le fait que le caractère suisse du système soit devenu au fil du temps un composant essentiel de notre positionnement de marque tient à deux principales raisons. D'une part, la fabrication en série fait depuis longtemps partie de notre stratégie de développement.

Grâce à un processus fortement automatisé que nous améliorons régulièrement – nous avons récemment ouvert une unité de thermolaquage hautement moderne –, nous avons pu éviter une délocalisation de la production vers l'étranger.

D'autre part, une approche responsable en ce qui concerne le choix des matières premières et les processus de travail appliqués est devenue essentielle pour rester compétitif. Cet aspect social de la fabrication compte aujourd'hui beaucoup pour la société. Un produit d'une qualité et d'une précision remarquables, « made in Switzerland » de A à Z. C'étaient, et ce sont toujours, les valeurs clés de notre marque.

T. B. Vous évoquez les valeurs sociales. Au vu de la situation actuelle du marché, pensez-vous que la prise en compte de cet aspect permettra de faire la différence pour certaines marques ? On peut avoir tout l'argent du monde, feuilleter des revues d'architecture d'intérieur, puis acheter un système d'étagères ou encore un canapé. Pensez-vous que le consommateur d'aujourd'hui réfléchit vraiment à l'ensemble du processus ? Qu'il s'interroge sur la relation qui existe entre le coût de la vie et de fabrication et le prix de vente en Suisse, en Suède ou en Allemagne ?

A. S. Je pense que l'on doit ici faire la différence entre les clients privés et l'univers tertiaire. Celle ou celui qui choisit un meuble pour sa propre maison ou son appartement accorde à ces critères probablement plus d'attention que la société qui vise plutôt une réduction des coûts à court et moyen termes. Je pense que la beauté des produits USM repose sur un processus de fabrication mixte qui allie la fabrication automatisée en série à l'assemblage manuel personnalisé. C'est justement là que réside l'essence du système : un choix illimité de boules, tubes et panneaux métalliques fabriqués par des robots de haute technologie et assemblés avec soin et minutie par du personnel spécialisé. Une alliance qui fonctionne bien, j'en suis sûr.

T. B. Passons, si vous le voulez bien, des aspects sociaux à la durabilité. Je viens de visiter hier un nouvel immeuble de bureaux à Toronto où l'on pouvait voir que l'entreprise est justement en train de se transformer. Le personnel a emménagé avec l'ancien mobilier et rajoute parallèlement tous les nouveaux meubles possibles. Les anciens meubles n'étaient pas vraiment vieux, des années 1960 peut-être, mais on voyait tout de suite que rien n'était coordonné, qu'il n'y avait pas de réelle unité. Deux services qui fusionnent – et la majeure partie du mobilier finit à la poubelle. Peu importe le nombre de certifications qu'une marque peut s'enorgueillir de détenir, si les choses ne peuvent pas durer ou si elles ne conviennent plus au bout d'un certain temps, l'ensemble n'est plus adapté. Lorsque l'on observe le caractère classique de votre système, le fait que les pièces USM des années 1970 et 1980 puissent encore être prolongées, cela fait-il partie de votre exigence de durabilité ?

A. S. Oui, je pense que l'idée fondamentale de nos systèmes d'aménagement est qu'ils évoluent avec les besoins des utilisateurs. Aujourd'hui, puisque l'archivage des documents nécessite moins de place, et que la tendance est aux espaces stimulant l'inspiration, certains meubles seront peut-être recyclés en de beaux espaces bibliothèques pour les employés. Pas de perte. Il n'est pas rare également que nos clients deviennent dépendants du système. Et avant même qu'ils ne s'en rendent compte, un meuble USM apparaît dans leur séjour – ou inversement le système passe de la maison au bureau. Ils commencent alors à jouer avec, trouvent sans cesse de nouvelles combinaisons et des configurations qui restent contemporaines au fil des années. En regardant de vieilles photographies du bureau de mon père, j'ai trouvé cela vraiment amusant : un grand nombre d'entre elles avaient l'air bien plus actuelles que certains exemples d'aménagements contemporains d'USM. Seuls le magnétophone et la machine à écrire renvoient à une époque passée.

T. B. Dans quelle mesure USM participe-t-elle au débat actuel autour du poste de travail ? Qu'il s'agisse d'une grande banque ou d'un contrat passé avec une chaîne hôtelière pour un aménagement avec 300, 400 ou 500 meubles, est-ce comme auparavant l'architecte d'intérieur qui prescrit le mobilier USM ou bien êtes-vous également de la partie ?

A. S. Nous travaillons certes depuis de nombreuses années main dans la main avec les architectes, mais la relation a évolué au cours de la dernière décennie.

Le système a fait la preuve de sa qualité et de sa flexibilité. Il est par conséquent tout naturel de penser chez USM que l'on peut littéralement tout faire avec. Nous nous sommes peut-être trompés en pensant que ce concept serait parfaitement compris par l'ensemble des architectes et notamment par la nouvelle génération. De plus, la concurrence est de plus en plus rude. Certains concurrents ont mis au point de nouveaux types de meubles qui, grâce à un marketing réussi, ont su attirer l'attention des architectes et autres prescripteurs qui influencent les modes. En y regardant de plus près, on voit tout de suite que la majorité de ces solutions auraient aussi pu être réalisées avec



Président du conseil d'administration, Alexander Schärer représente la quatrième génération à la tête de l'entreprise familiale USM. Il est également membre de l'« Architecture and Design Committee » du MoMA (Museum of Modern Art, New-York).



Le journaliste canadien Tyler Brûlé est rédacteur en chef du magazine Monocle, président-directeur général de l'agence de communication Winkreative et fan de longue date d'USM – A travers le monde, certaines boutiques et bureaux Monocle sont aménagés avec USM.

USM. Mais on ne retiendra pas notre produit si on ne connaît pas l'ensemble de ses possibilités. Notre challenge consiste par conséquent à promouvoir, de façon plus active, les solutions USM pour différentes applications actuelles voire futuristes.

T. B. Restons dans le domaine du poste de travail. Il y a différents concepts autour du globe. À Tokyo, les sociétés ont des espaces très ouverts sans pratiquement aucune séparation. Comme autrefois, les États-Unis sont un pays de postes de travail modulaires, de box, tandis qu'en Scandinavie, de nombreux bureaux reposent sur un concept spatial ouvert, mais avec des portes. Quelle est la tendance ? Le monde devient-il plus homogène du point de vue de l'aménagement des postes de travail ou bien y a-t-il comme auparavant des zones avec des caractéristiques propres ?

A. S. Eh bien, je ne peux m'exprimer que sur les tout derniers développements. Je pense que la tendance s'oriente vers des espaces plus ouverts qui contrastent ainsi avec les bureaux individuels du début du millénaire. La crise financière de 2008 a apporté d'autres règles. Même de grands groupes ont été confrontés par la suite à de considérables réductions des coûts. C'est ainsi que la surface par employé a été un peu partout réduite, de nombreuses entreprises sont retournées aux bonnes vieilles solutions de box qui permettaient de réunir un grand nombre d'employés dans un espace limité.

Je pense toutefois qu'il est possible d'atteindre le même objectif avec des solutions plus créatives et confortables. De bons investissements dans le mobilier permettent d'obtenir une solution idéale pour les employés tout en réduisant la surface par personne.

De cette manière, efficacité au travail et maîtrise des coûts sont atteints.

T. B. Au cours des cinq ou six dernières années, nous avons vu de plus en plus de publicités USM visant la clientèle privée. Une étagère dans un beau couloir par exemple – qui pourrait très bien être celui d'un appartement cossu hambourgeois –, ou bien un élément servant de table de chevet. Une réorientation publicitaire qui semble manifester avoir comme objectif de gagner des parts de marché dans le secteur résidentiel. Cette décision est-elle également motivée par l'évolution dans le monde du bureau ? Nous voyons toujours plus de locaux qui dégagent une ambiance cosy digne d'un intérieur de maison. Est-ce cette tendance qui a orienté votre attention vers l'aménagement intérieur ou bien vous êtes-vous tout simplement dit : « Il y a là un potentiel de part de marché : mettons vraiment l'accent sur les revues d'intérieur et le consommateur final. » ?

A. S. Il me semble que trois raisons étaient déterminantes. Certaines personnes estiment qu'USM est un produit froid. Toujours noir ou blanc, très orienté vers le bureau, pensé avant tout pour les avocats et ingénieurs. Par la présentation du produit dans un environnement plus personnalisé, nous souhaitons toucher un public plus large. Un développement intéressant a également été initié de ce point de vue par Vitro, le fabricant américain. Vitro a introduit dans le bureau cette ambiance de chez-soi pour que les collaborateurs restent plus longtemps au travail car ils s'y sentent comme chez eux. En ce qui nous concerne, nous essayons par ces mises en scène, de présenter une facette différente du produit, moins rigide, moins monochrome. Nous espérons tout de même que les gens resteront plus longtemps au bureau, pas nécessairement en raison du mobilier, mais surtout parce qu'ils aiment leur travail.

La deuxième raison est liée à la notoriété de la marque. Bien que notre marque soit bien connue dans le milieu de

l'architecture, notre produit reste méconnu du consommateur. Un problème qu'il convient de résoudre. La troisième raison dépend de la conjoncture économique. La marque premium du secteur résidentiel ne semble pas être affectée par la situation économique. Dans certains cas, on constate même par temps de crise une demande croissante de meubles haut de gamme. En tous les cas, elle ne baisse pas. Mon explication est la suivante : celle ou celui qui peut dépenser préfère acheter des objets discrets comme du mobilier plutôt que de parader avec une nouvelle Porsche ou une Ferrari. Un phénomène très intéressant.

Le positionnement double (habitat/bureau) permet également de limiter le risque pour nos partenaires de distribution dans cette délicate période économique.

T. B. C'est étonnant : nous parlons d'un produit qui va bientôt fêter son 50^{ème} anniversaire et, comme vous le dites, la marque reste inconnue dans certains milieux. Une constatation qui peut s'avérer passionnante car un monde de possibilités s'ouvre alors. Une entreprise comme Rimowa ouvre par exemple à l'échelle mondiale un flagship store après l'autre, véhicule ainsi un message et renforce la visibilité et la disponibilité du produit. À plusieurs points de vue, on peut observer le même phénomène pour USM : au cœur de Berlin, dans Soho à New York ou encore dans le quartier Marunouchi de Tokyo. Des magasins phares dans le monde entier feront-ils partie du business plan ? En fin de compte, on souhaite expérimenter et toucher soi-même les produits, qu'il s'agisse d'aménagement ou de bagages, voir les couleurs et les matières, plonger entièrement dans le monde USM. Doit-on aujourd'hui aménager soi-même ses propres boutiques ?

A. S. Oui, c'est un peu l'histoire de l'œuf et de la poule. À certains endroits, nous nous appuyons sur de remarquables partenaires de distribution qui soutiennent notre marque. Le Japon est l'un de ces marchés. Sur d'autres, il est difficile de présenter son produit en tant que nouvel arrivant.

Dans le cas d'une grande boutique de design où l'on est représentés dans un petit coin par un meuble unique, la clientèle de passage peut ne pas comprendre le concept modulaire car il ne s'agit là que d'un meuble parmi de nombreux autres dans une grande boutique.

C'est l'une des raisons pour lesquelles nous avons ouvert autour du globe ces show-rooms monomarkes : pour offrir aux consommateurs une vraie expérience USM et la possibilité de découvrir différentes solutions conçues par des professionnels. Sur certains marchés comme celui des États-Unis, la présence de show-rooms renforce également la crédibilité de la marque.

T. B. Nous sommes à l'aube d'une nouvelle année et avons devant nous une importante saison de salons. Cologne et Milan sont imminents, mais aussi quelques expositions plus modestes. Sur quoi allez-vous travailler dans les 18 mois à venir ? D'un certain côté USM n'est pas vraiment un produit qui subit les modes. Si soudain tous réclament du cristal, vous n'êtes alors pas la bonne adresse. D'autre part, vous devez également tenir compte des tendances en matière de couleurs et d'aménagement intérieur. Pouvez-vous nous citer deux ou trois innovations et développements que nous pouvons attendre cette année chez USM ?

A. S. Oui, nous nous réjouissons de cette nouvelle année. En collaboration avec Ali Tayar et atelier oï, nous avons mis au point de nouveaux plateaux de tables. A cet effet nous lançons de nouveaux matériaux et couleurs qui doivent répondre aux attentes des clientèles les plus diverses, pas seulement celles des banquiers et ingénieurs. atelier oï a entre autres travaillé pour Louis Vuitton et Bulgari. Nous apprécions le savoir-faire de ces personnes. L'art avec lequel ils associent les panneaux métalliques et froids du système avec les matériaux chaleureux et naturels des revêtements de tables nous aidera à présenter le produit sous un nouveau jour et à soutenir de façon décisive notre stratégie de pénétration du marché résidentiel.

Quiz

T. B. Votre couleur préférée dans le système ?
A. S. Actuellement la couleur orange.

T. B. Votre plateau de table préféré dans le système ?
A. S. Pour le bureau, il s'agit du linoléum noir : tout simplement car il est agréable d'écrire dessus.

T. B. Votre ville préférée ?
A. S. New York.

T. B. Votre ligne aérienne préférée ?
A. S. (rire) De loin Swiss – avec toutefois quelques réserves.

T. B. Et si USM était une voiture ?
A. S. Une Porsche.

T. B. Votre architecte préféré ?
A. S. Fritz Haller.

T. B. Votre ville suisse préférée ?
A. S. Zurich.

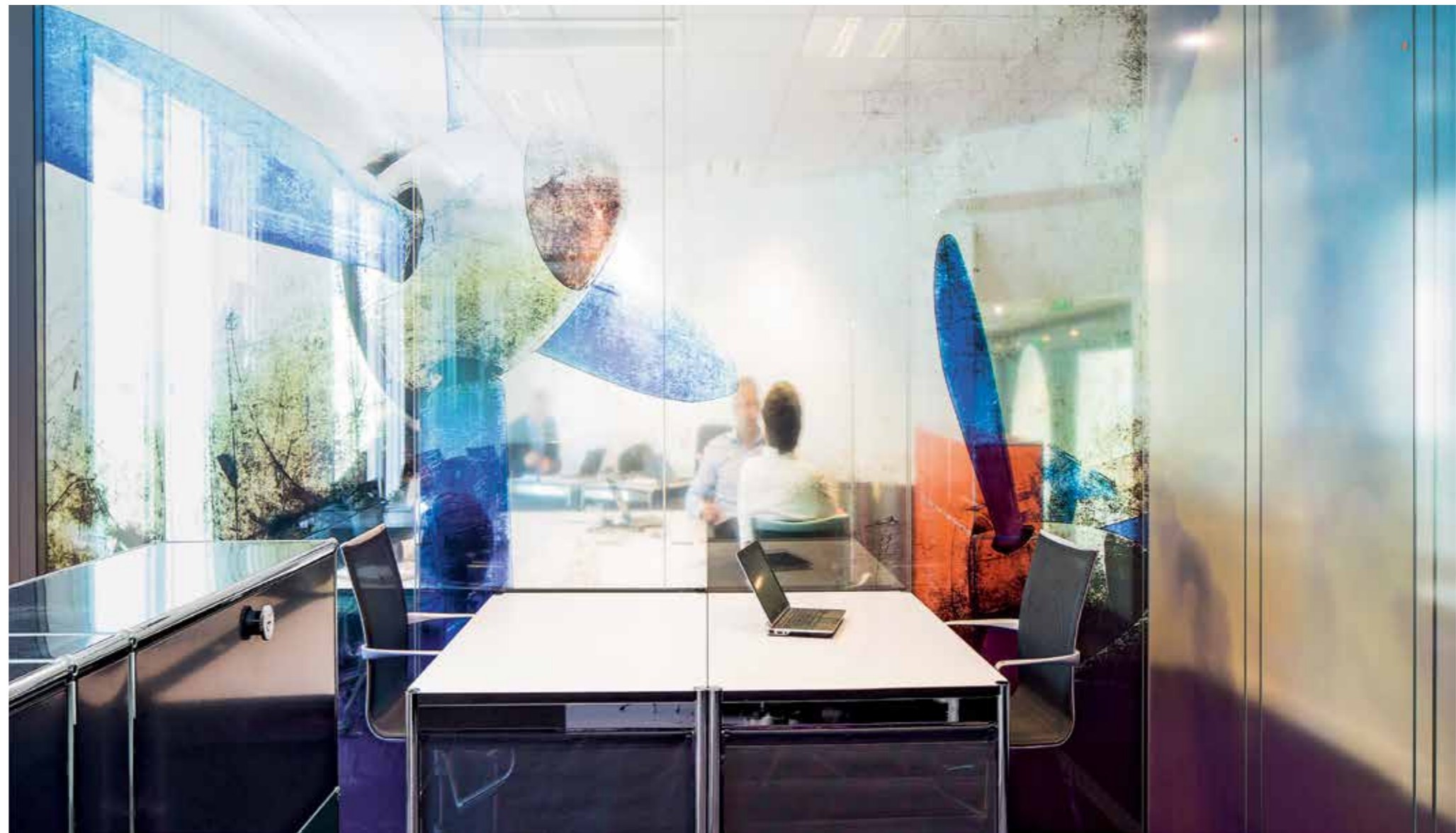
T. B. Pour finir : et si, du point de vue de la construction, de l'architecture et des matériaux, vous vous représentez USM en tant que marque de mode, laquelle serait-elle ?
A. S. Loro Piana : beau matériau, beau travail. Ils viennent certes d'être rachetés, mais je trouve que c'est bien ainsi.

rencontrer analyser
créer stimuler
partager développer

Paris Hambourg Wellington Mies Zurich Hilversum New York Dubaï Bad Driburg Kanagawa Berne Lens Naples Baden-Baden Tokyo Ulm

Travailler avec USM

Au bureau les systèmes d'aménagement USM apportent de la flexibilité et favorisent l'esprit créatif.



Espace inspirant Dans le monde feutré du conseil en entreprise, Weave se pose en agitateur depuis 2001. Société de conseil en stratégie opérationnelle, elle offre un angle de vue décalé à ses clients et préconise des solutions innovantes. Un scénario original qui nécessite une mise en scène peu conventionnelle. Ainsi, méthodes de travail et cadre de vie sortent des sentiers balisés chez Weave. Ici, l'espace est mis au service de la créativité : bureaux ouverts pour échanger librement, box conviviaux pour brasser les idées, espace Air lab pour inventer... L'imagination a quartier libre. Investis en juin 2013, les nouveaux locaux de 1300 m² situés au cœur de Paris ont été conçus à partir du mobilier USM préexistant. Présent chez Weave depuis 2003, USM a été choisi non seulement pour son design mais aussi dans une logique de pérennité et de déploiement. Pour passer de cent vingt collaborateurs en 2009 à deux cent quarante en 2014, la modularité du mobilier s'imposait. Pour déménager trois fois en sept ans également. Désormais regroupées sur un même plateau, les différentes entités du groupe Weave croisent d'autant mieux leurs savoir-faire. Les idées circulent et s'échangent de part et d'autre des meubles USM qui habillent élégamment l'espace sans le cloisonner. Et lorsqu'elles se heurtent aux murs, elles rebondissent sur les mots inspirés du célèbre graffeur et calligraphe Tarek Benaoum. L'inspiration, cette force motrice chez Weave s'apprête à trouver un nouvel écho dans la mise en place d'une empreinte olfactive maison. Rien de plus logique pour une société qui a toujours une idée d'avance.



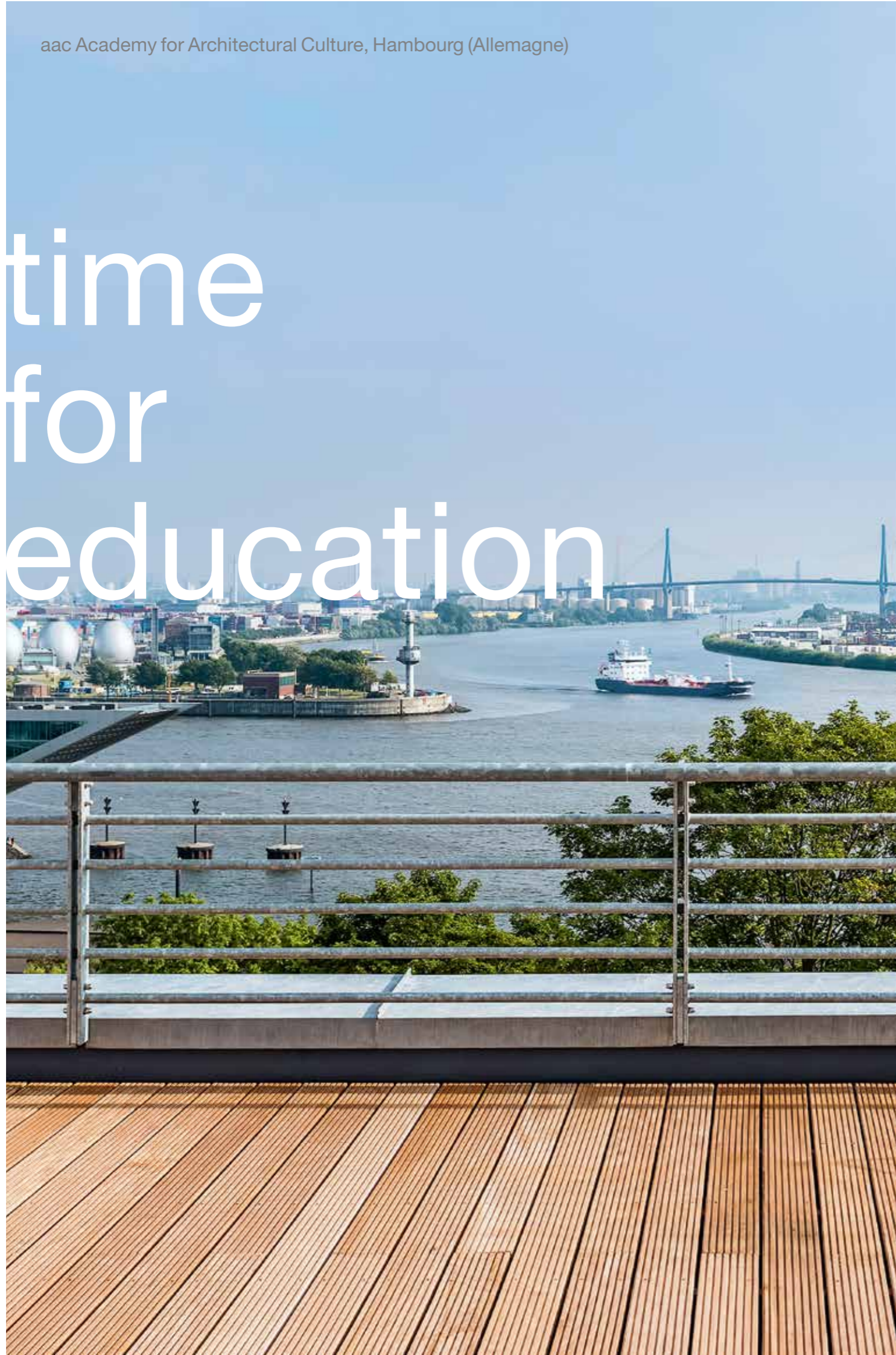


Mêlant mobilier USM et murs calligraphiés, les espaces de travail favorisent efficacité et inspiration.

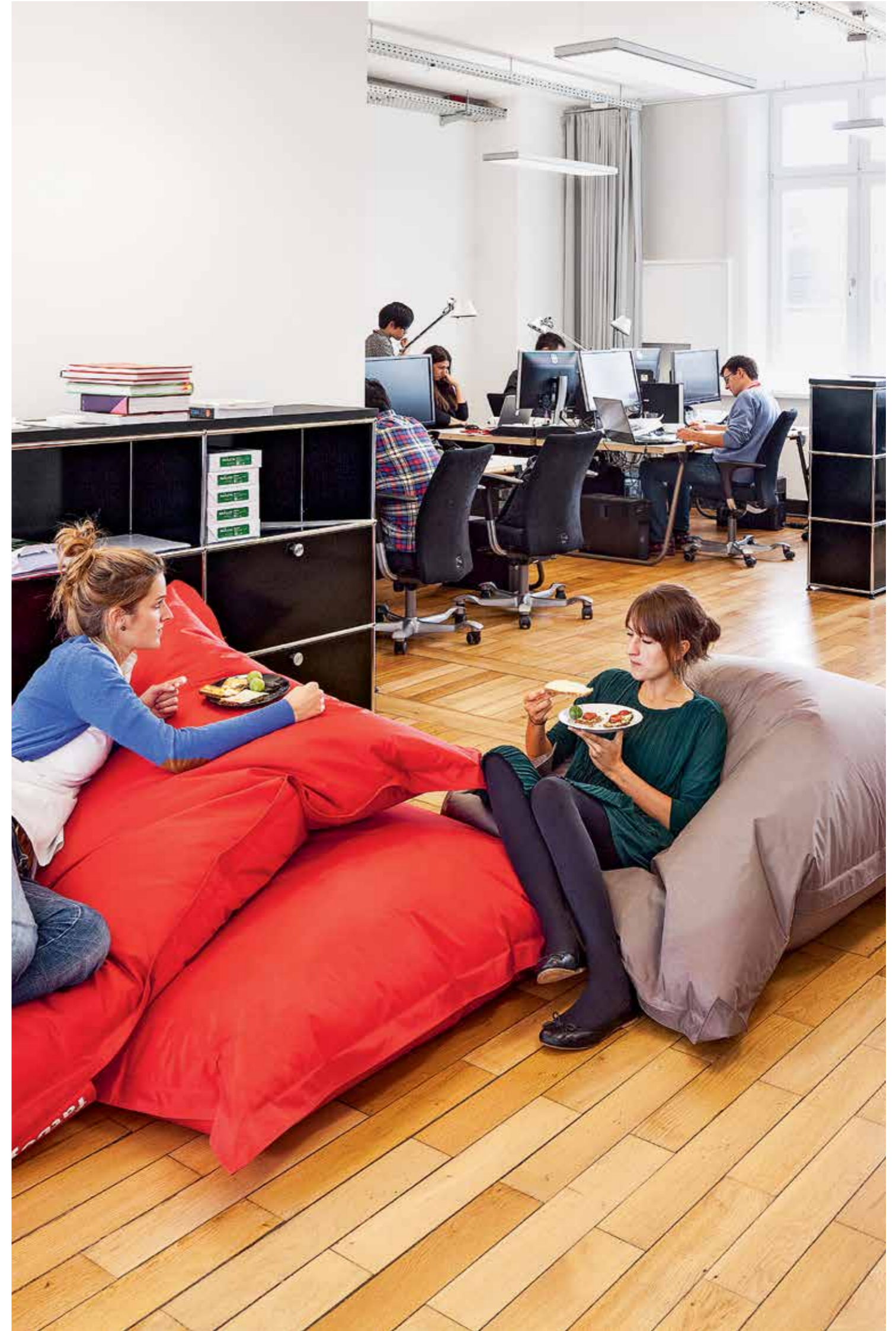


L'une des 3 grandes salles de réunion à dominante acier équipée de tables USM Haller en verre laqué gris.

time for education

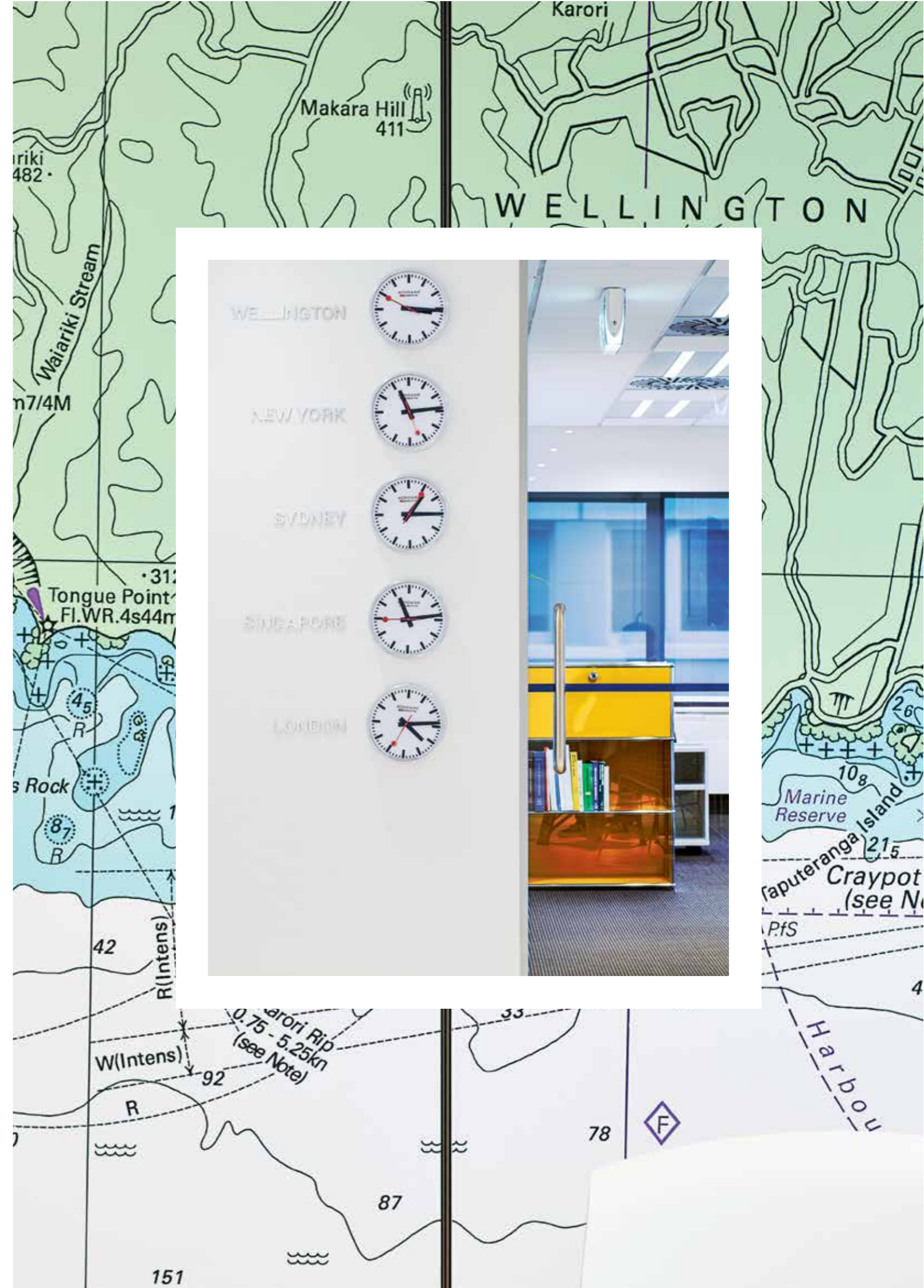


Navigation architecturale L'école de navigation située à Hambourg-Altona forme des marins depuis 250 ans. Aujourd'hui, des étudiants en architecture et en design découvrent de nouveaux horizons dans ce lieu chargé d'histoire puisque l'aac, Academy for Architectural Culture, a rejoint l'école de la marine sur le campus de Rainvilleterrasse. L'école supérieure a été créée par les architectes de l'agence Gerkan, Marg und Partner (gmp). La plus grande agence d'architecture allemande a financé le centre de formation par l'intermédiaire de sa propre fondation gmp. Le bâtiment principal des années 1930, divisé en trois parties, a été rénové dans les règles de l'art, puis agrandi en vue de sa nouvelle utilisation. L'exigence de durabilité est également présente dans l'aménagement intérieur. « Depuis des décennies, USM Haller fait ses preuves en tant que mobilier durable, dans nos propres bureaux gmp à travers le monde », dit le directeur de l'aac Enno Maaß. À cela s'ajoute la grande flexibilité du système qui permet de s'adapter à l'évolution régulière des modes de travail. Par ses lignes précises et sa discrétion, le noir du mobilier contraste avec le blanc maritime des parois et les teintes chaudes du parquet historique en chêne. Un point d'encrage solide pour éviter de ne trop dériver vers le large.



Rayonnement international Cette société multinationale d'ingénierie et de design compte 150 bureaux et 14 000 employés répartis à travers le monde. Créée il y a cent ans à New York, elle est aujourd'hui active dans les domaines stratégiques du conseil, de l'ingénierie, du management de la construction et de la conception d'infrastructures et d'aménagements urbains. Sa filiale de Wellington se devait d'être transformée en un bureau moderne et conforme aux exigences actuelles. Pour suivre l'exemple des sites d'Auckland et de Christchurch qui ont récemment fait ce choix, le centre de Wellington a tout naturellement eu recours aux systèmes d'aménagement USM. D'une part en raison des retours tout à fait positifs quant au produit, d'autre part, pour renforcer l'identité de l'entreprise à travers toute la Nouvelle-Zélande. Des couleurs majoritairement lumineuses ont été retenues afin d'éclaircir visuellement les bureaux plutôt sombres. Les banques d'accueil et étagères sont ainsi en blanc pur, en beige ou en jaune d'or. Les salles de réunion sont également dominées par des teintes conviviales. Les plateaux en verre laqués jaune or des tables USM Haller dégagent une ambiance ensoleillée. Idéal pour des réunions animées. Sur les murs, une série originale d'horloges de gares suisses indiquent l'heure sur les différents continents – histoire de rappeler clairement le caractère « global » de l'entreprise.

couverture internationale





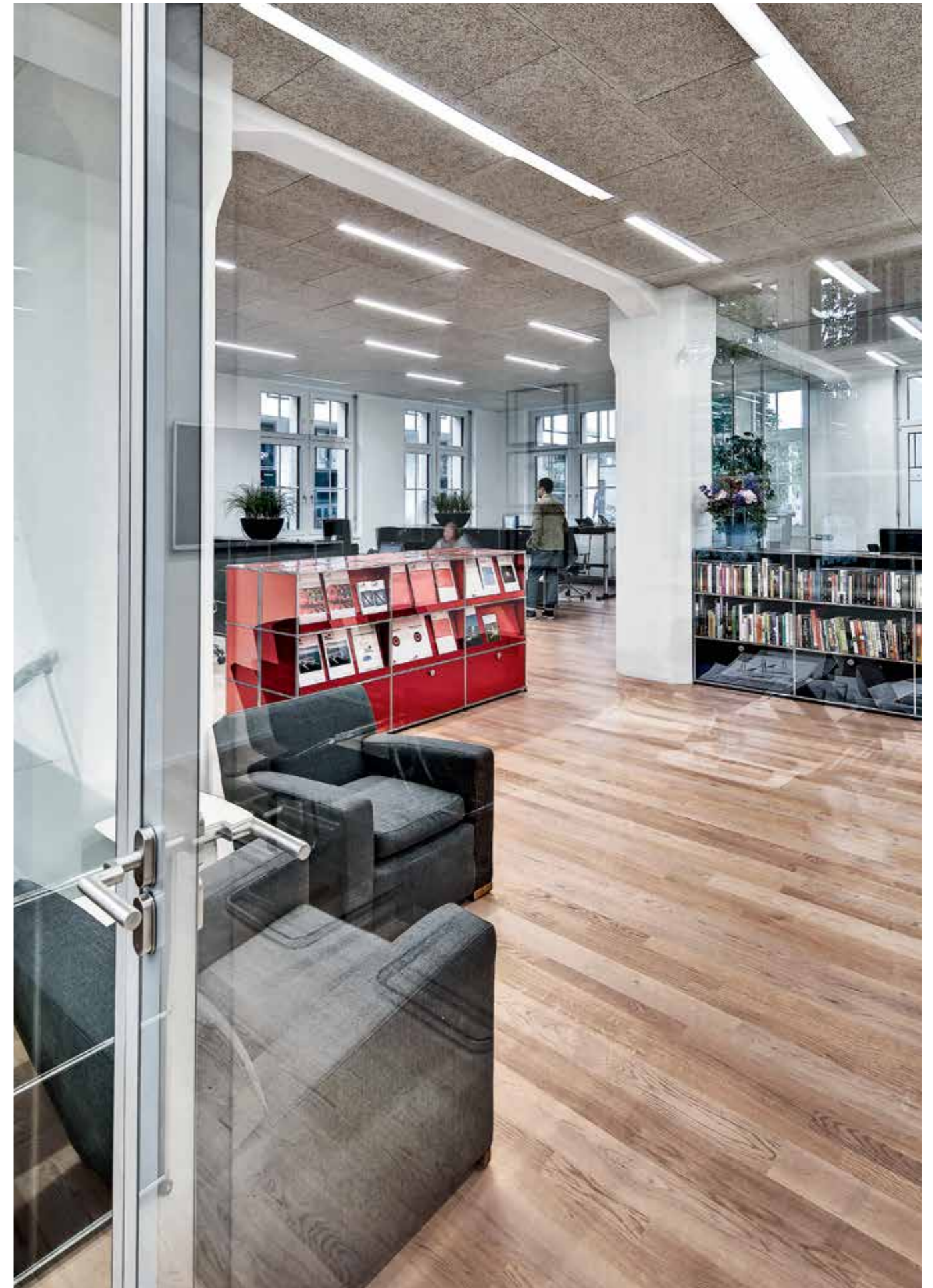
Lancer franc Au siège social de la Fédération Internationale de Basketball, le nom d'USM évoque des hasards heureux et des collaborations fructueuses. Cela s'explique notamment par le long chemin parcouru (cinq déménagements en 17 ans) pour arriver jusqu'à la ville de Mies. Ce n'est qu'au terme de la troisième rénovation complète des locaux de la FIBA que l'évidence est apparue : « Il faut à présent un système de mobilier qui joue le jeu de la réactivité et du changement, à l'image de nos meilleurs joueurs sur le terrain », déclare Florian Wanninger, directeur de la fédération sportive. « Dès la première rencontre sur le terrain, on a pu constater que les produits USM étaient à la fois intelligemment conçus et élégants. » Les deux déménagements ultérieurs n'ont fait que confirmer ces dires. Aujourd'hui, dans le siège de la FIBA inauguré en juin 2013 à Mies, l'arrangement des tables et du mobilier n'a pas été laissé au hasard. A l'extérieur du bâtiment, une sculpture métallique représente des mains tendues qui enserrent un ballon de basket matérialisé par des lanières blanches qui rappellent le filet d'un panier de basket. L'intérieur est dominé par le verre, un matériau symbole de transparence, valeur chère à la FIBA. Loin de ressembler à une tour d'ivoire, ces locaux se veulent un centre d'accueil tourné vers le monde extérieur. Un panier de basket-ball est en effet suspendu dans l'entrée principale. Manifestement à la disposition de tous, y compris des jeunes locaux.





Libéralisme vert Les systèmes d'aménagements modulaires USM sont principalement fabriqués en acier... pas vraiment un produit écologique de prime abord. Pourtant, leur formidable longévité, leur potentiel d'adaptabilité et de recyclage en font des produits durables. Et nul n'ignore que la longue durée de vie d'un produit est positive pour la planète. Respect de l'environnement, esthétique et fonctionnalité sont les critères qui ont motivé l'association swisscleantech à choisir le mobilier USM. Défenseuse des intérêts d'une économie « verte », swisscleantech milite en faveur d'une politique économique libérale et favorable au développement durable. Fidèle à son engagement, l'organisation a ainsi entièrement optimisé ses nouveaux bureaux de Zurich. Sols, plafonds, couleurs, luminaires et meubles ont tous été choisis selon les critères écologiques les plus stricts. On y trouve des panneaux agglomérés bruts au plafond et des parquets en chêne au sol, sans oublier les étagères noires USM Haller aux lignes épurées. Le tout dégage une ambiance agréable et raffinée qui invite à la réflexion sur notre responsabilité envers l'environnement et les générations futures. Thème à consommer sans modération.

fondamentalement écologique



Polyvalence artistique L'École Duperré a été fondée en 1864 pour former les jeunes filles à la couture et aux professions artistiques. Cent cinquante ans plus tard, l'École Supérieure des Arts Appliqués Duperré est l'une des plus réputées pour la formation de designers dans la mode et le textile, l'espace et le graphisme. Ses locaux du centre de Paris accueillent cinq cents étudiants au sein de ses différentes filières. Depuis quelques années, l'établissement a pris le virage du design pour son équipement, désireux de souligner sa dimension d'école d'art. USM a été choisi pour son épure, sa légèreté et sa modularité. L'atelier mode fut le premier à s'habiller d'USM puis ce fut la salle d'informatique l'année suivante, puis l'atelier couture, le bureau du Proviseur... Chacun selon un cahier des charges bien spécifique. Car des tissus ne se rangent pas comme des bobines de fil, des écrans d'ordinateur ne s'utilisent pas comme des machines à coudre. « L'écoute d'USM, sa compréhension de nos besoins et la pertinence de ses propositions a été déterminante pour la réussite de chaque atelier » précise Madame Touil-Dubois, Gestionnaire de l'établissement. Elle ajoute que le mobilier de rangement se transforme régulièrement en matériel d'exposition à l'occasion des présentations des travaux d'élèves. La neutralité des meubles est alors un atout supplémentaire pour ne pas voler la vedette aux pièces exposées. C'est aussi pourquoi le blanc a été préféré à toute autre couleur. Jouant pleinement la carte USM, l'école harmonise peu à peu son esthétique afin de créer une image Duperré. Une image qui n'entre jamais en rivalité avec la créativité des élèves mais la sert et la met en lumière.





© Jean-Marc Palisse



Page précédente: un portant spécialement conçu par **USM** permet de présenter les vêtements réalisés par les élèves de l'atelier mode. Ce dernier (ci-dessus) est équipé de meubles de rangement et d'une table de couture créée spécialement pour cette salle.



Dans la salle informatique, chaque élément de mobilier a été dimensionné en fonction de la taille des écrans et a été équipé d'une tablette pour recevoir un clavier d'ordinateur. Dans la salle de couture, la robustesse du mobilier USM fait chaque jour ses preuves grâce aux portes abattantes sur lesquelles reposent les machines à coudre.



Pointure créative USM se doit d'être présent là où tradition et innovation vont de pair. À plus forte raison quand l'espace aménagé se distingue par sa plurifonctionnalité. Le système modulaire était donc prédestiné pour le site de Hilversum – à l'image même des chaussures de sport qui y sont conçues et développées. Car c'est à Hilversum, au siège européen de Nike, que se rencontre l'élite du monde de la chaussure de sport en Europe, afin d'échanger autour d'idées originales, d'analyser les tendances et de se détendre. Mais chaque rendez-vous qui semble de prime abord revêtir un caractère léger et détendu est en fait le cadre de réunions essentielles qui sont à la source de l'énergie créative de l'entreprise. On y trouve des canapés très profonds, un « starbucks » au nom du fondateur de Nike, Bill Bowerman, des panneaux de bois garnis de messages publicitaires de la marque et des ensembles tables-chaises tout en vert pour les petits groupes, sans oublier des salles de réunions M, L et XL. Au centre : des aménagements USM en orange vif. En charge de l'aménagement de tous les locaux, Workshop of Wonders ne pouvait guère plus brillamment communiquer l'ADN de la marque sportive.



Belle initiative Des millions d'enfants à travers le monde apprennent tout un tas de choses utiles grâce aux personnages divertissants de *1, rue Sésame*. La marque ne se limite toutefois pas à une émission télévisée populaire. Sesame Workshop, la division à but non lucratif de l'organisation, brave les règles de l'éducation traditionnelle et offre une sélection de programmes internationaux qui traitent des problématiques spécifiques rencontrées dans certaines parties du globe. Ces initiatives comprennent notamment la scolarisation des enfants en bas âge dans les régions les plus pauvres de l'Inde, des campagnes d'information sur le SIDA en Afrique du Sud, ou encore le respect de la différence vis-à-vis des enfants d'origines multiples en Irlande du Nord via l'émission « la diplomatie des Muppets ». C'est en 2012 que Sesame Workshop a emménagé dans des locaux rénovés symbolisant à merveille son approche pédagogique et ludique. Des fauteuils aussi variés que multicolores trônent dans les salles de conférences dont les murs sont ornés de peintures des plus célèbres marionnettes. Une vitrine blanc pur USM Haller, équipée d'étagères en verre, expose de magnifiques peluches, représentant les personnages de *1, rue Sésame*. Un paradis pour les enfants... petits ou grands.

série culte





Havre de paix Un café équitable torréfié sur place, des baristas accueillants et professionnels, des magazines internationaux indépendants qui reflètent perspectives et réflexions en provenance du monde entier et des installations USM Haller : seuls les plus hauts standards de qualité ont droit de cité dans The Magazine Shop. Installé dans le centre international de la finance à Dubaï, ce café d'un genre particulier, est comme une oasis de calme dans l'agitation fiévreuse de la métropole. Cette notion de calme est renforcée par les systèmes d'aménagement blancs. Ils délimitent le périmètre et affirment l'identité visuelle du lieu sans altérer la vue des clients sur l'activité environnante. La cloison libre qui s'affiche du côté extérieur est complétée par des rayonnages pour les revues du côté intérieur. Une flexibilité rendue possible grâce à l'ingéniosité du système USM Haller. Un monde à part où l'éveil des papilles n'a d'égal que celui de la curiosité intellectuelle.



Le mobilier, d'une blancheur stimulante, compense l'absence de lumière naturelle. Utilisé sous différentes formes, il permet d'optimiser l'aménagement de cet espace de 60 m².



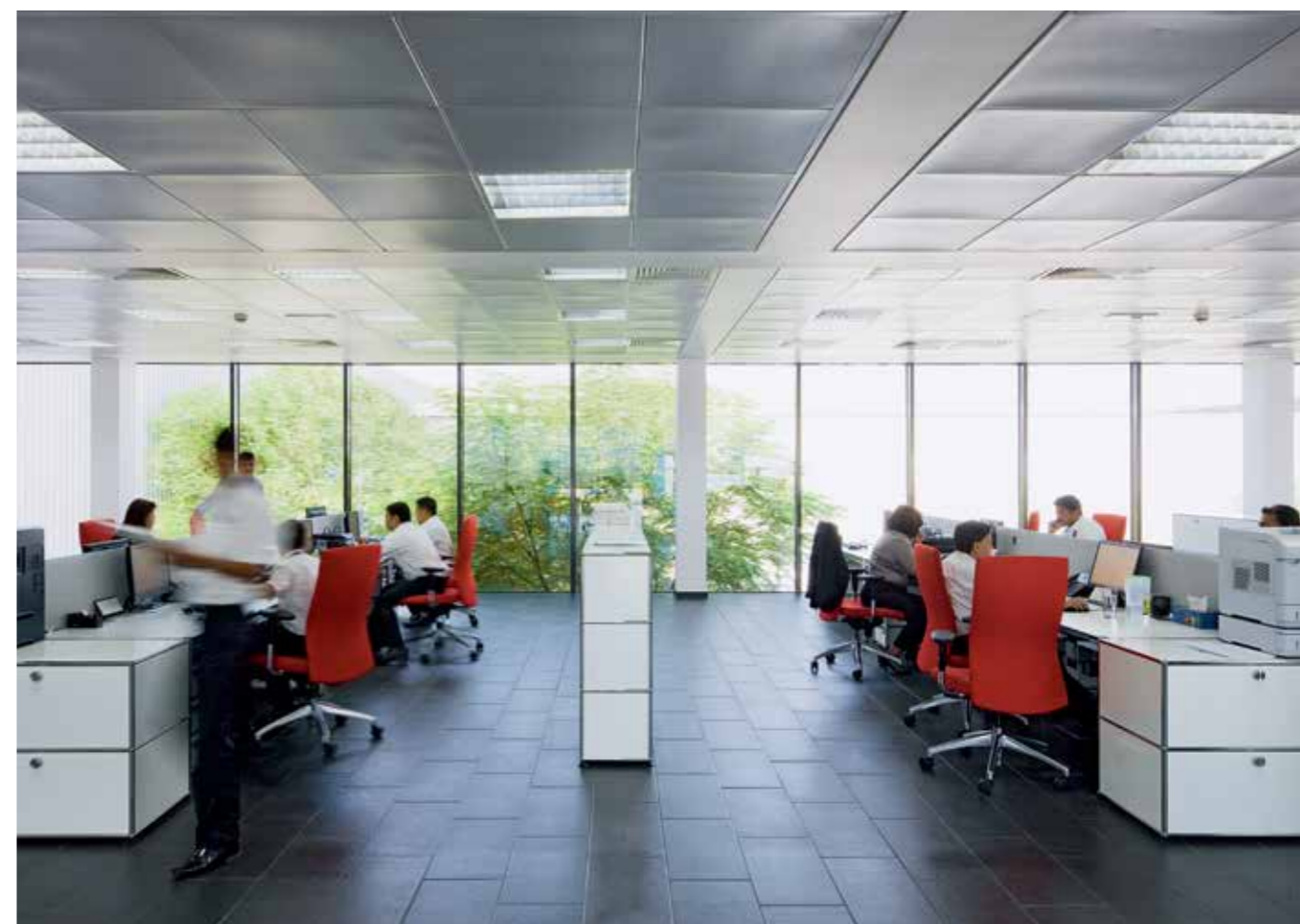
**bienvenue
au musée !**



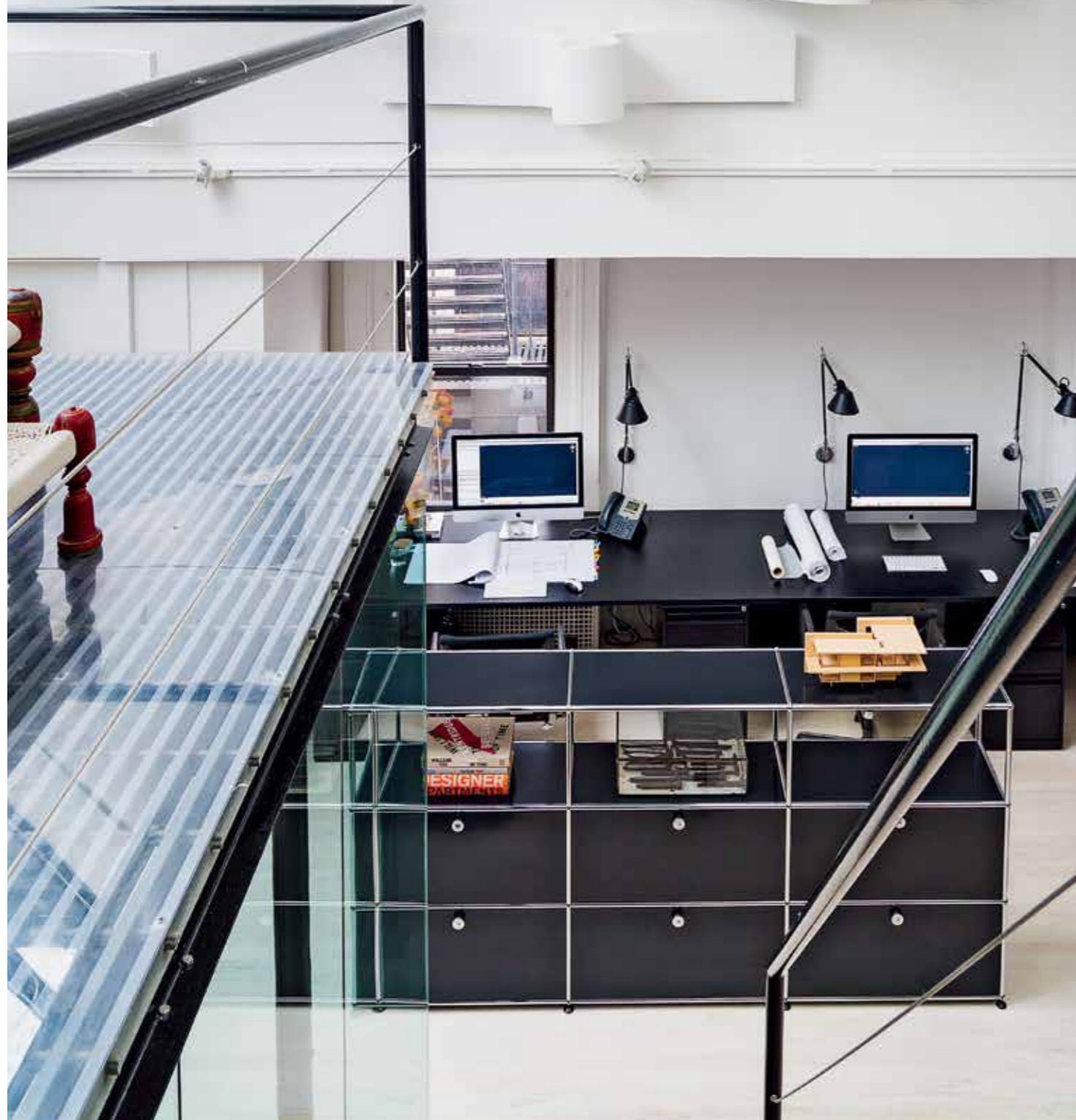
Jeu de mobilier Aménagé dans l'ancienne gare d'Orsay sur la rive gauche de la Seine, le Musée d'Orsay a été inauguré en 1986. Sous sa structure métallique construite par Gustave Eiffel pour l'Exposition Universelle de 1900, le musée accueille les chefs d'œuvre de la seconde moitié du XIX^{ème} siècle et du début du XX^{ème}. Avec plus de 3,5 millions de visiteurs en 2012, il est l'un des plus fréquentés de la capitale française. Non loin des œuvres de Renoir, Van Gogh ou Gauguin, le mobilier USM s'inscrit lui aussi dans l'histoire des lieux qu'il a investis dès l'ouverture du musée. Il se déploie pour l'essentiel dans les bureaux administratifs. Il en est même devenu une seconde peau s'adaptant parfaitement aux évolutions permanentes de l'espace. « Ici, tout change tout le temps » explique Catherine Bony, Responsable de la logistique. « Les besoins de transformation du mobilier sont quasi quotidiens et cela ne prend que quelques heures avec ce système » précise-t-elle. Car le musée d'Orsay possède un service technique maison spécialiste d'USM. Travaux de rénovation, réaménagements successifs ou besoins individuels de rangements ? Le mobilier suit le mouvement sous l'impulsion de Patrice Bugras qui règne sur son atelier riche de milliers de pièces détachées. Depuis vingt ans, il manie quotidiennement tubes, parois, portes et mécanismes de mains de maître pour construire un meuble, en agrandir un autre ou en démonter un troisième. Dans les coulisses du Musée d'Orsay, cette collection-là est en perpétuelle transformation.



Esprit pionnier En 1955 Toyota livra 28 véhicules dans le port de Dubaï. Cette première transaction marqua le début de l'industrie automobile dans la région. Partenaire importateur de la marque Japonaise, Al Futtaim Motors a su investir dans les infrastructures nécessaires pour se positionner en leader de cette nouvelle plaque tournante de l'automobile. L'établissement de show-rooms, dépôts de pièces détachées et centres logistiques, répartis sur l'ensemble des Émirats Arabes Unis, est à la base de cette réussite. Ces structures permettent d'assurer une remarquable qualité de service tout au long de la chaîne de distribution, du conseil à l'après-vente, et ont ainsi contribué à une croissance permanente du chiffre d'affaires. Cette dernière a également nécessité une nouvelle approche en matière d'aménagement d'espace. Les solutions USM sont alors apparues comme le meilleur compromis entre flexibilité et prestige, valeurs chères à l'entreprise. Il s'agissait dans ce cas d'équiper les locaux administratifs de l'unité de stockage des pièces détachées de Al Futtaim Motors. Le tout dans un cadre magistral où de grandes baies vitrées offrent une vue sur le désert tout en laissant deviner la silhouette de la ville. Un spectacle de reliefs naturels et de lumières qui se reflètent en permanence dans les surfaces blanches du mobilier USM. Un lieu idéal pour stimuler l'innovation.

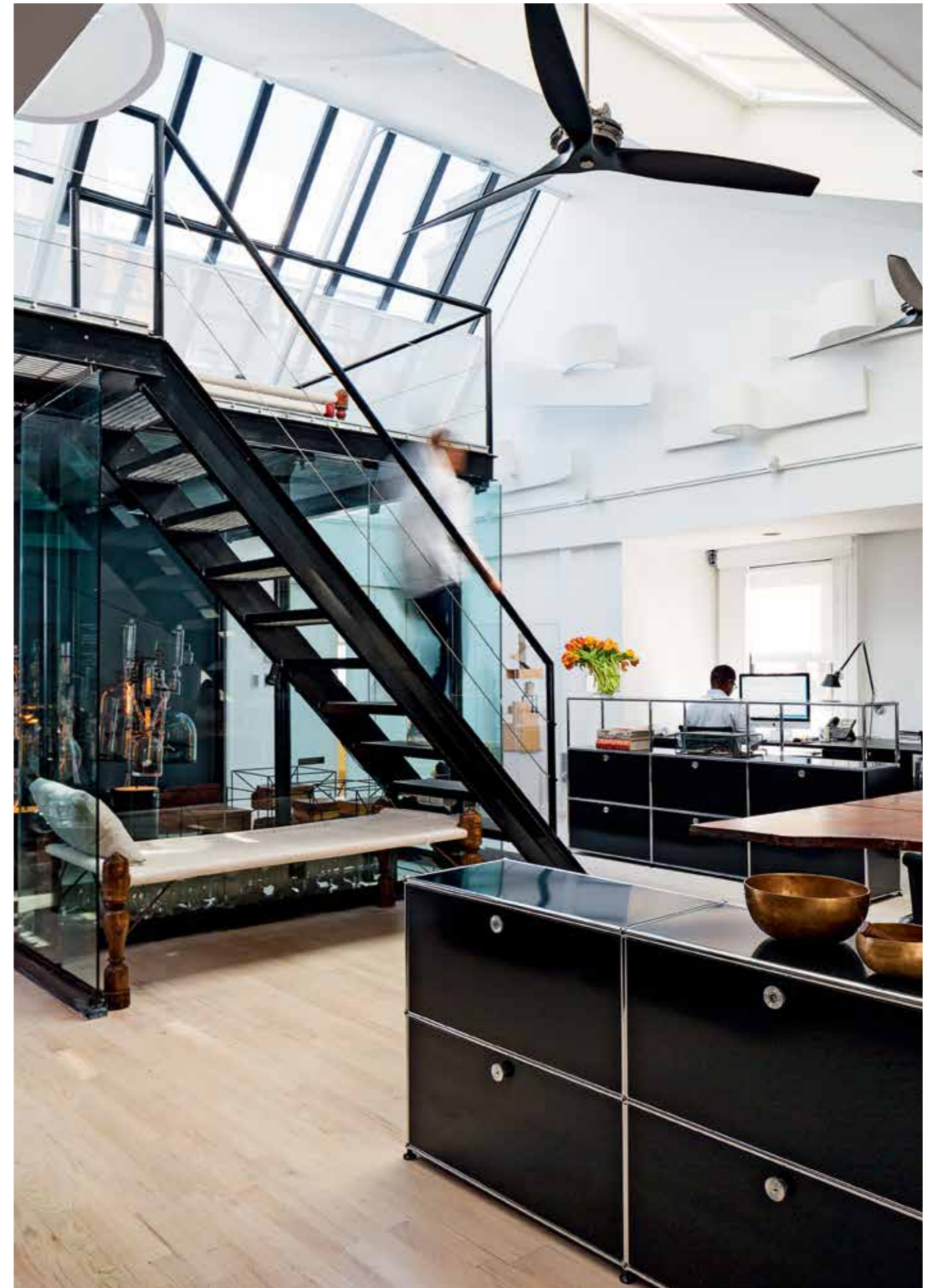


autour du monde



Espace sculpté Ghiora Aharoni a ouvert son studio de design en 2004, s'inspirant du principe de *chef d'œuvre global*, où se rejoignent de multiples disciplines pour créer l'œuvre d'art parfaite. Un concept qu'il a exporté dans son siège new-yorkais où six personnes collaborent étroitement dans un bureau paysager. Selon G. Aharoni, le studio est une expression de notre sensibilité : pureté des formes, alliance de matériaux naturels et industriels, artisanat et technologie. Pour organiser ces 140 m² sans altérer la sensation d'espace, le designer a retenu le système USM Haller, en noir graphite. « L'installation USM se présente comme une sculpture » affirme-t-il. « Elle offre un contrepoint intéressant aux autres objets spécifiques du studio, dessinés ou choisis par mes soins ».

Une analyse plus poussée des solutions de rangement permet de mieux comprendre la pensée d'œuvre d'art globale de G. Aharoni. Les moindres placards et tiroirs abritent une multitude d'éléments utilisés dans les divers projets du designer. D'antiques objets liés au culte juif pour une série de sculptures intitulée Genesis Series (représentée à la page précédente), des dessins d'architecture et des maquettes en bois de balsa, de vieilles photos de voyage récemment exposées dans un musée, une sélection de bons vins et, selon l'expression de l'artiste, « un tas de choses essentielles et banales à la fois, dont un studio s'inspire mais qui ne doivent pas être à la vue de tous en permanence ».

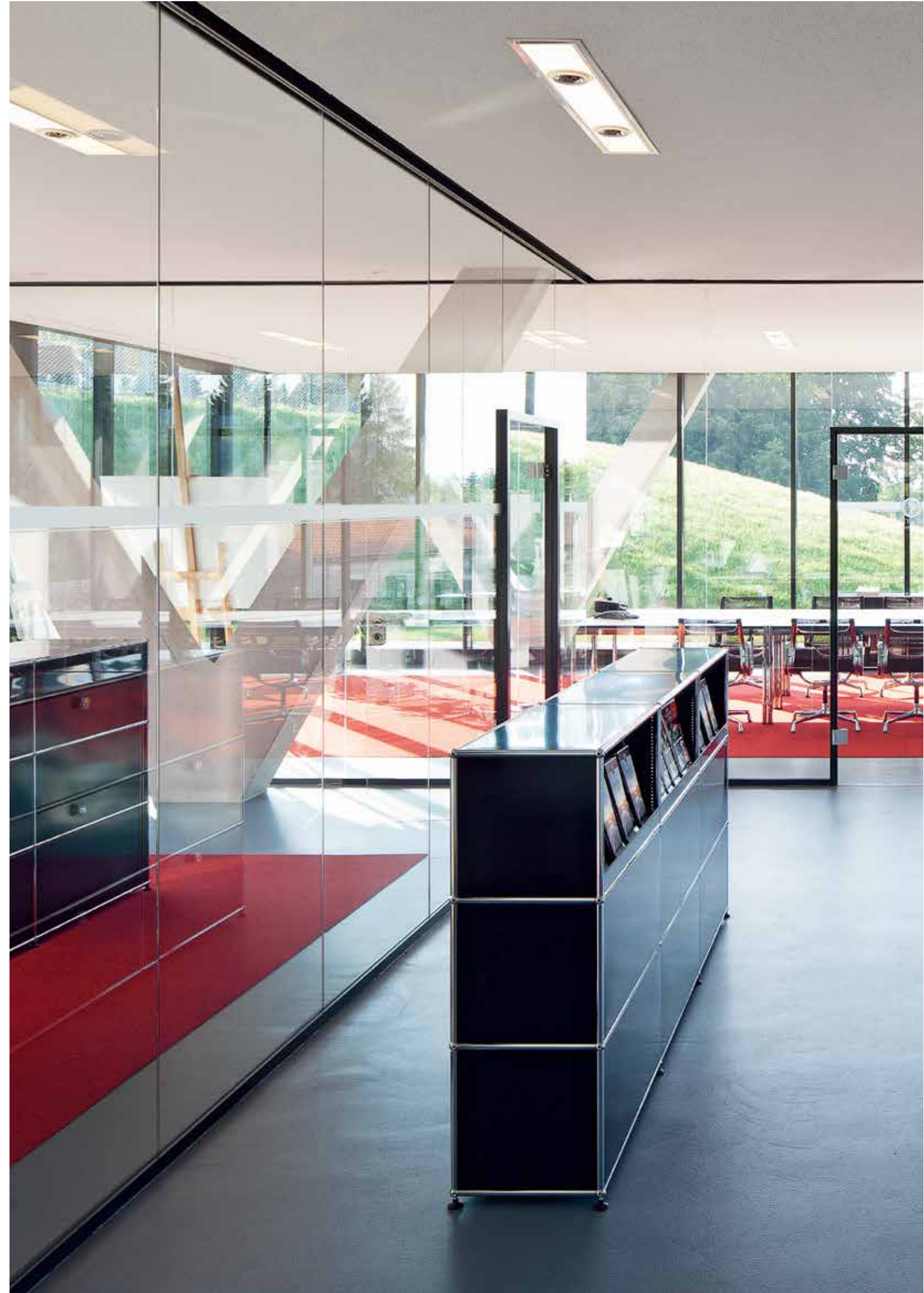


Circuit émotionnel En 2013 a été inauguré au centre de l'Allemagne l'un des circuits d'essais automobiles les plus modernes de son époque. Le Bilster Berg Drive Resort a été réalisé en Westphalie sur un terrain de 84 hectares ayant auparavant, entre 1973 et 1993, servi de dépôt de munitions à l'armée britannique. C'est en 2004 lors d'une randonnée à vélo dans la région avec le propriétaire d'alors, que l'entrepreneur et amateur de voitures Marcus Graf von Oeynhausen-Sierstorpff fut séduit par l'idée de construire un circuit de course automobile. La transformation de l'ancien terrain de l'OTAN en Bilster Berg Drive Resort s'est inscrite dans un projet pilote réunissant parmi les meilleurs experts de ce sport. La nouvelle infrastructure en place offre aux acteurs de l'industrie automobile des conditions optimales pour présenter leurs véhicules. Les utilisateurs privés quant à eux y font le plein d'émotions à chaque séance de test. En complément de la piste d'essai de 4,2 kilomètres, ont été construits de nouveaux édifices, dont l'architecture alliant acier, verre et béton, rompt avec le caractère monolithique des bâtiments militaires existants. Pour l'aménagement intérieur, seul un produit haut de gamme pouvait convenir. Le directeur Hans-Jürgen von Glasenapp précise : « USM nous a été vivement recommandé. Nous avons été séduits dès notre première rencontre avec le produit. » Les voitures, c'est une passion. Le mobilier design également.

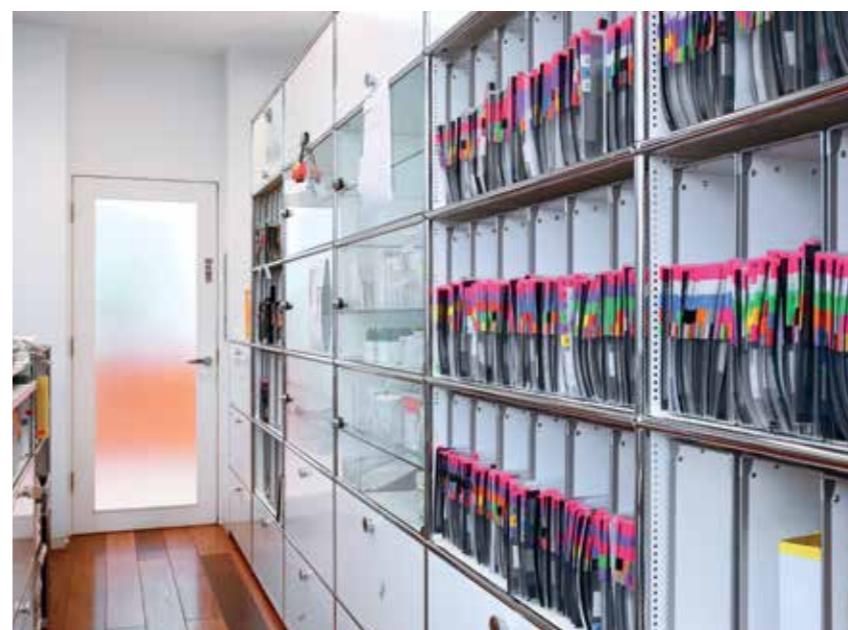




« Nous voulions un design intemporel et une manufacture de grande qualité », déclare Hans-Jürgen von Glasenapp, directeur du Bilster Berg Drive Resort. Le choix s'est immédiatement porté sur les systèmes d'aménagement USM. L'élégante couleur noire s'intègre facilement dans une ambiance marquée de temps à autre par le vrombissement de superbes bolides.



Couleur soignée C'est dans la ville japonaise de Kanagawa que le centre dentaire Watanabe reçoit ses clientes et clients afin de leur promulguer les meilleurs soins professionnels. Grâce à la technique micro-dentaire la douleur disparaît quasi intégralement du traitement. Des anesthésistes, des chirurgiens-dentistes et stomatologistes, des prothésistes et hygiénistes dentaires forment l'équipe et travaillent ensemble à l'élaboration des meilleures solutions interdisciplinaires. Le centre constitue un lieu de formation continue très apprécié des futurs spécialistes. La conception des salles est également très réfléchie. Grâce à ses couleurs adaptées, l'aménagement relaxe les clients et motive les spécialistes pendant leur travail. « Laisser vagabonder son regard sur un jardin japonais tout en étant soigné dans une salle ultra moderne au design intemporel conféré par les systèmes USM Haller, constitue des conditions de traitement idéales pour les patients », dit M. Watanabe. La modernité, la fonctionnalité, le concept chromatique et le haut degré de flexibilité expliquent que USM Haller ait été choisi en premier lieu. « S'améliorer en permanence dans le détail tout en conservant durant presque 50 ans le même design de base, c'est vraiment fascinant. »



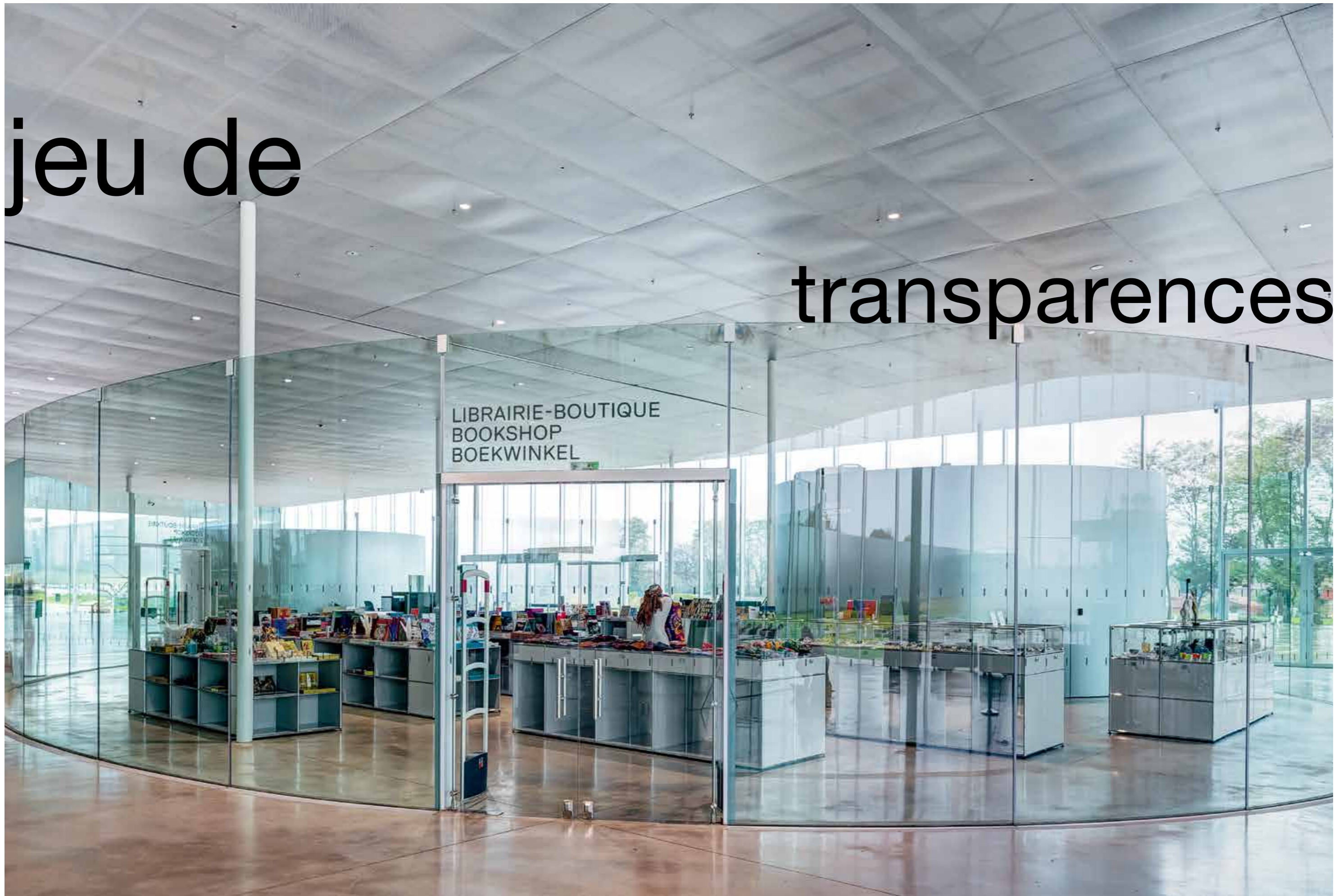


Rencontre emblématique La ville de Berne ne se limite pas à la fosse aux ours, à la Colégiale et au Parlement fédéral. L'entreprise LOEB y est aussi devenue une institution. Et cela ne tient pas seulement au fait que le parvis LOEB est l'un des points de rendez-vous les plus populaires de la capitale suisse. Depuis des générations, LOEB est purement et simplement le grand magasin par excellence des Bernois et Bernoises. Une entreprise familiale centenaire qui sait entretenir les traditions et briller par ses idées novatrices. Les décorations de ses vitrines procurent ainsi un constant émerveillement et justifient largement un détour par la vieille ville. Mais un nouveau pas vers le futur vient d'être franchi avec le réaménagement des locaux abritant les services administratifs de la société. Modernes et spacieux, ces nouveaux bureaux paysagers répondent aux exigences actuelles en matière d'ergonomie, d'éclairage et des technologies de communication et de présentation. Le bien-être et la productivité des collaborateurs sont ainsi assurés. Clarté et sobriété ont présidé à cette restructuration, des exigences parfaitement satisfaites grâce à l'esthétique légère et noble du mobilier blanc USM Haller. Une collaboration qui a permis d'ajouter un chapitre important à l'histoire des deux entreprises traditionnelles bernoises que sont USM et LOEB.



jeu de

transparences



À pied d'œuvres L'ouverture en décembre 2012 du Louvre-Lens sur un ancien bassin minier du nord de la France a fait grand bruit. Avec 900 000 visiteurs pour sa première année d'existence, le pari de l'attractivité est plus que gagné. Quant à son enveloppe de verre et d'acier, elle a valu l'Equerre d'argent à l'agence japonaise Sanaa qui l'a conçue. Une architecture « simple mais pas sévère » comme le précise le duo d'architectes responsables du projet.

USM pourrait reprendre ces qualificatifs à son compte et c'est sans doute cette belle convergence d'esprit qui lui a valu d'être retenu pour équiper la boutique et le restaurant du musée. « Le mobilier USM correspondait à notre cahier des charges pour la boutique en terme de fluidité, de légèreté, de modularité et par ce jeu de verre et d'acier en écho à la structure du bâtiment » précise Madame Catherine Ferrar, Administratrice Générale du Louvre-Lens. La modularité est un atout majeur dans cet espace où tout change d'une saison à l'autre : à nouveaux produits, nouvelle configuration du mobilier.

Non loin de là, c'est l'art culinaire qui est à l'honneur dans *L'Atelier de Marc Meurin*. Pour accompagner le ballet des assiettes, Marc Meurin recherchait un meuble-desserte aussi design que fonctionnel. De ses échanges avec USM est né un meuble accessible par ses quatre côtés, extrêmement pratique pour le service. Visuellement, sa structure bien présente et sa couleur jaune audacieuse affichent un parti-pris esthétique qui personnalise l'espace.

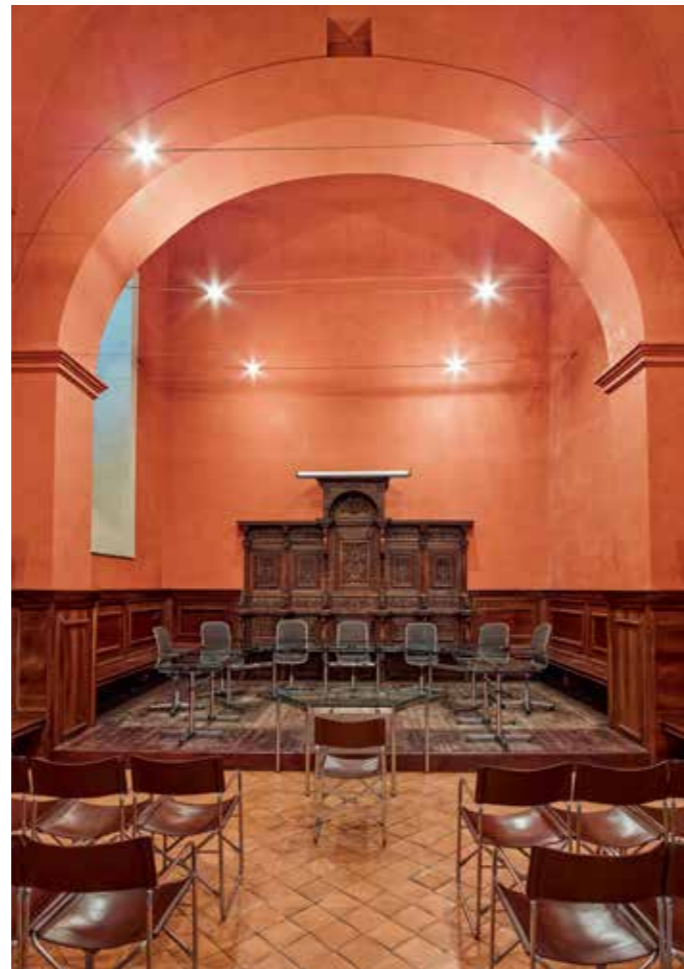
De la boutique au restaurant, ces deux entités d'un même projet révèlent l'intelligence d'un mobilier qui a l'art de mettre son design au service d'une fonction.



Dans le restaurant L'Atelier de Marc Meurin, le meuble-desserte jaune conçu sur mesure se révèle aussi déterminant pour l'ambiance visuelle qu'essentiel au service. Dans la boutique, les meubles de présentation USM en métal gris acier ou verre transparent, modulables à l'envi, se fondent élégamment dans le décor.



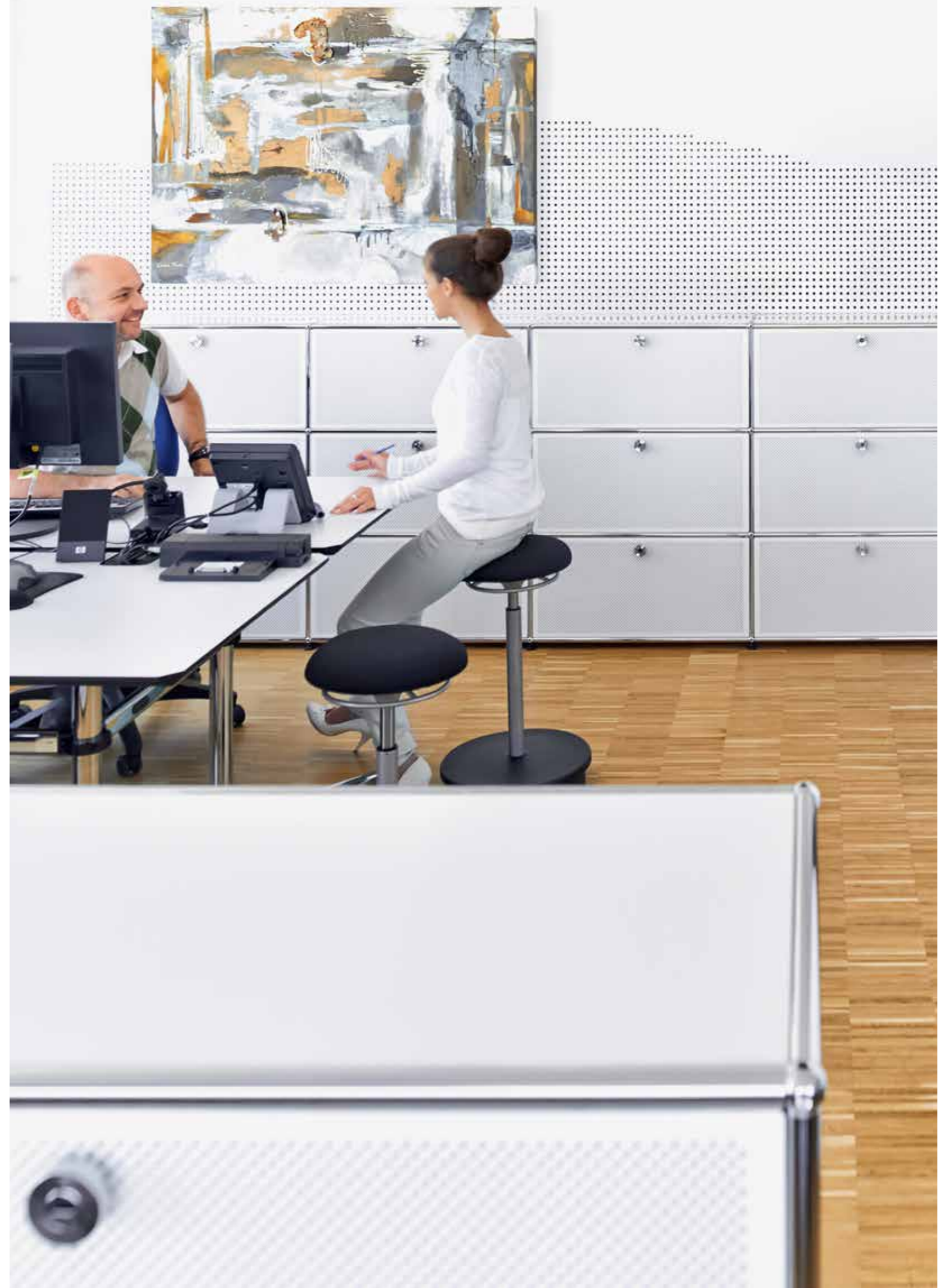
Histoire élégante « Voir Naples et mourir ! », disent les gens d'ici. Cette ville qui dispose de quelques opéras et théâtres parmi les meilleurs au monde est souvent considérée comme un musée en plein air en raison de ses nombreux monuments et statues historiques. La vieille ville, qui a rejoint le patrimoine culturel mondial de l'UNESCO, les vestiges de Pompéi, ensevelie en 79 apr. J.-C. suite à l'éruption du Vésuve, sont autant de curiosités incontournables. L'université Suor Orsola Benincasa est située dans un ancien couvent sur les hauteurs de Naples avec une vue splendide sur le golfe et la ville. Sa création en tant qu'institut de formation remonte à 1864. Outre des programmes scolaires allant du niveau primaire au cycle universitaire, l'institut abrite également le musée du jouet de Naples. Pour la présentation de certaines pièces uniques de grande valeur, les conservateurs ont choisi des vitrines USM Haller. Leur légèreté combinée à l'éclairage via lampes LED intégrées, confèrent aux pièces exposées une grande noblesse. « Principessa », la salle de réunions, et « Villani », l'impressionnante salle de conférences qui tire son nom de ses boiseries, ont toutes les deux été équipées de tables USM Kitos assemblées entre elles. C'est dans ce cadre privilégié que les maîtres de recherche de l'université se réunissent pour des joutes verbales animées.



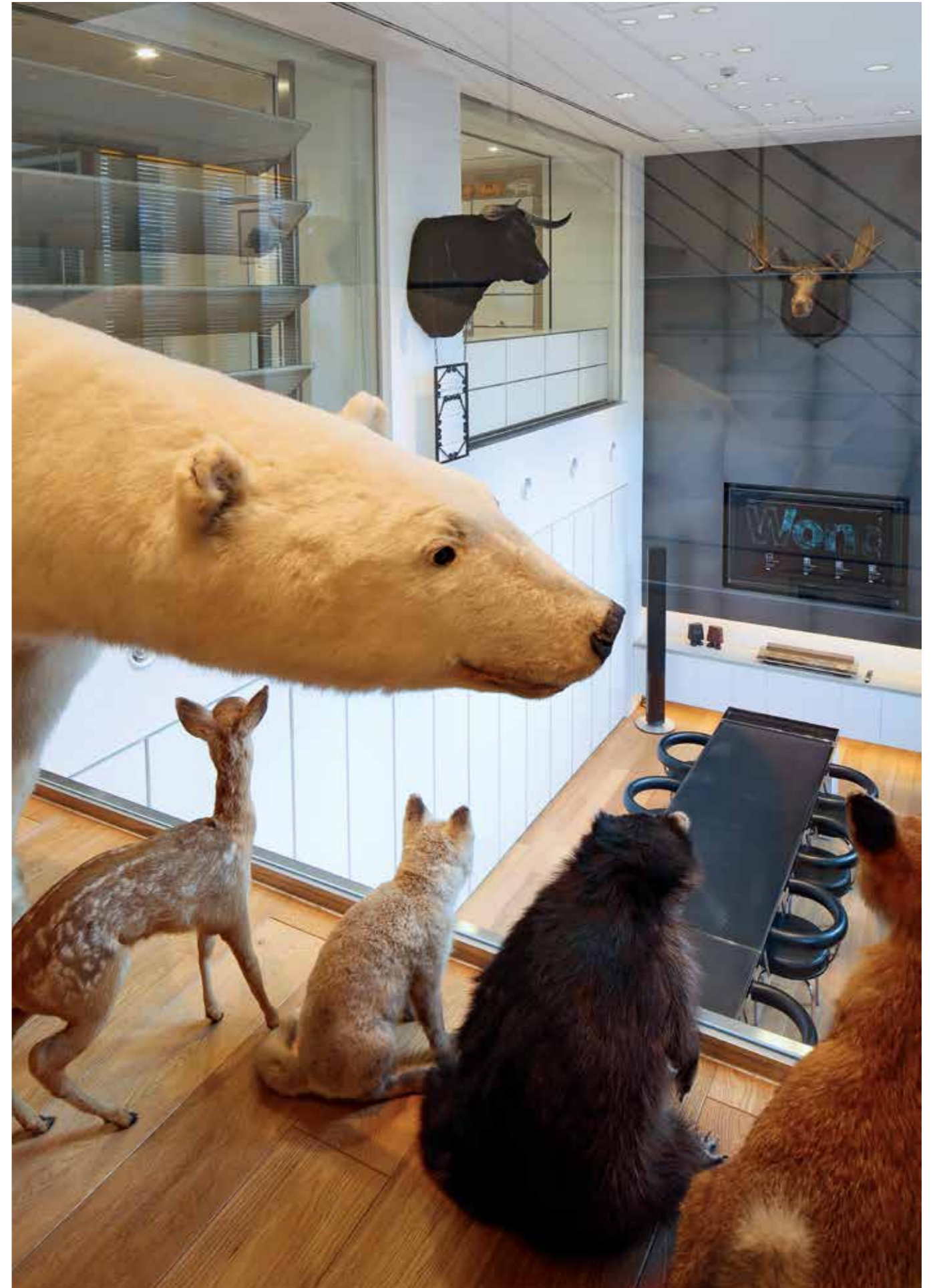
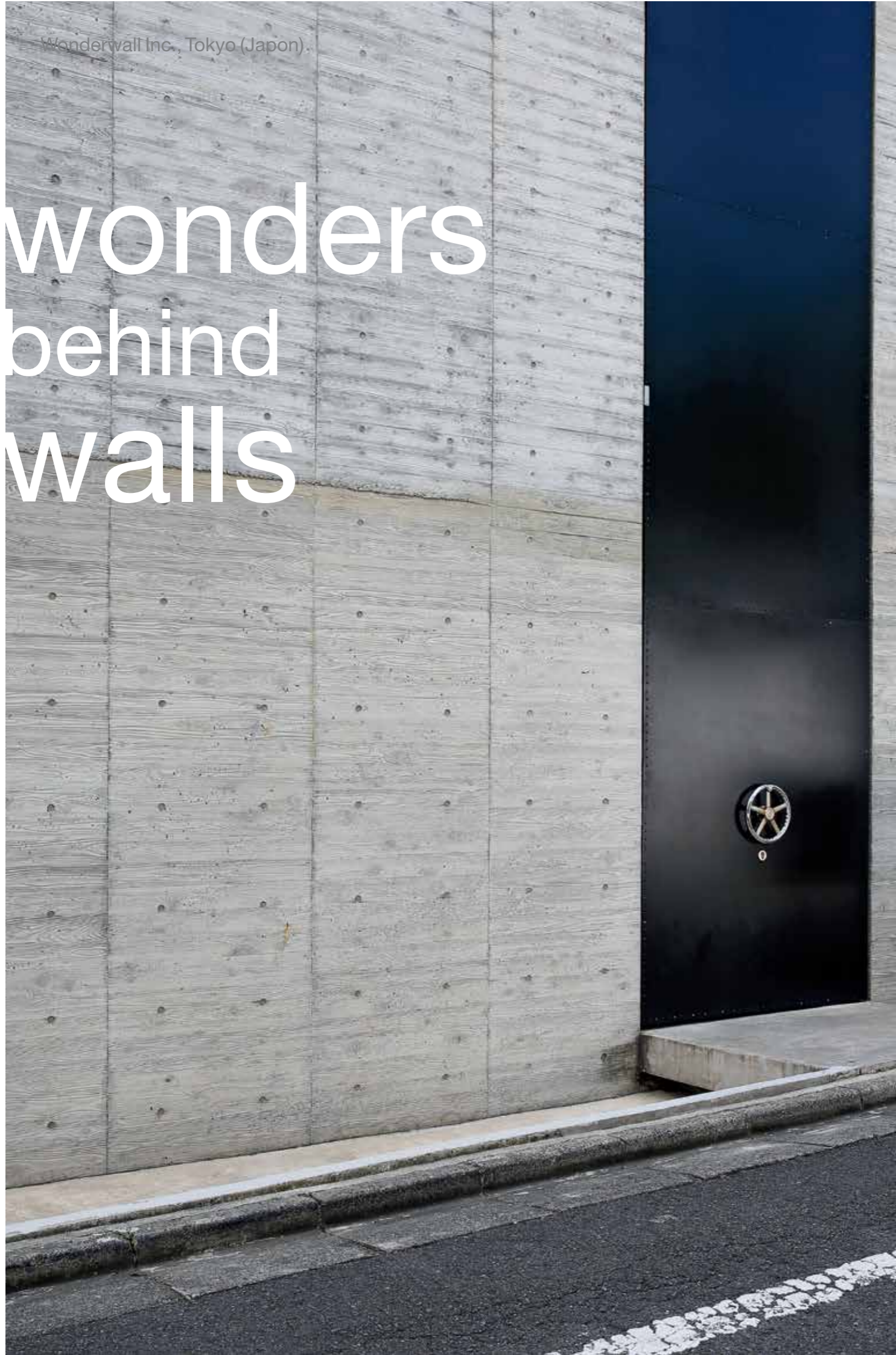


Poupées historiques, jeux de réflexion et toutes sortes de jouets du 18^{ème} au 20^{ème} siècle sont exposés dans les vitrines USM Haller. Les lampes LED assurent un éclairage ciblé tandis que les serrures protègent l'accès aux pièces d'exposition d'une grande valeur. Dans la salle « Principessa », la bibliothèque historique, se déroulent des débats et des séminaires. Recouverte d'un placage en chêne noir, la grande table de réunion octogonale USM Kitos offre un beau contraste avec les bibliothèques néoclassiques en noyer italien.

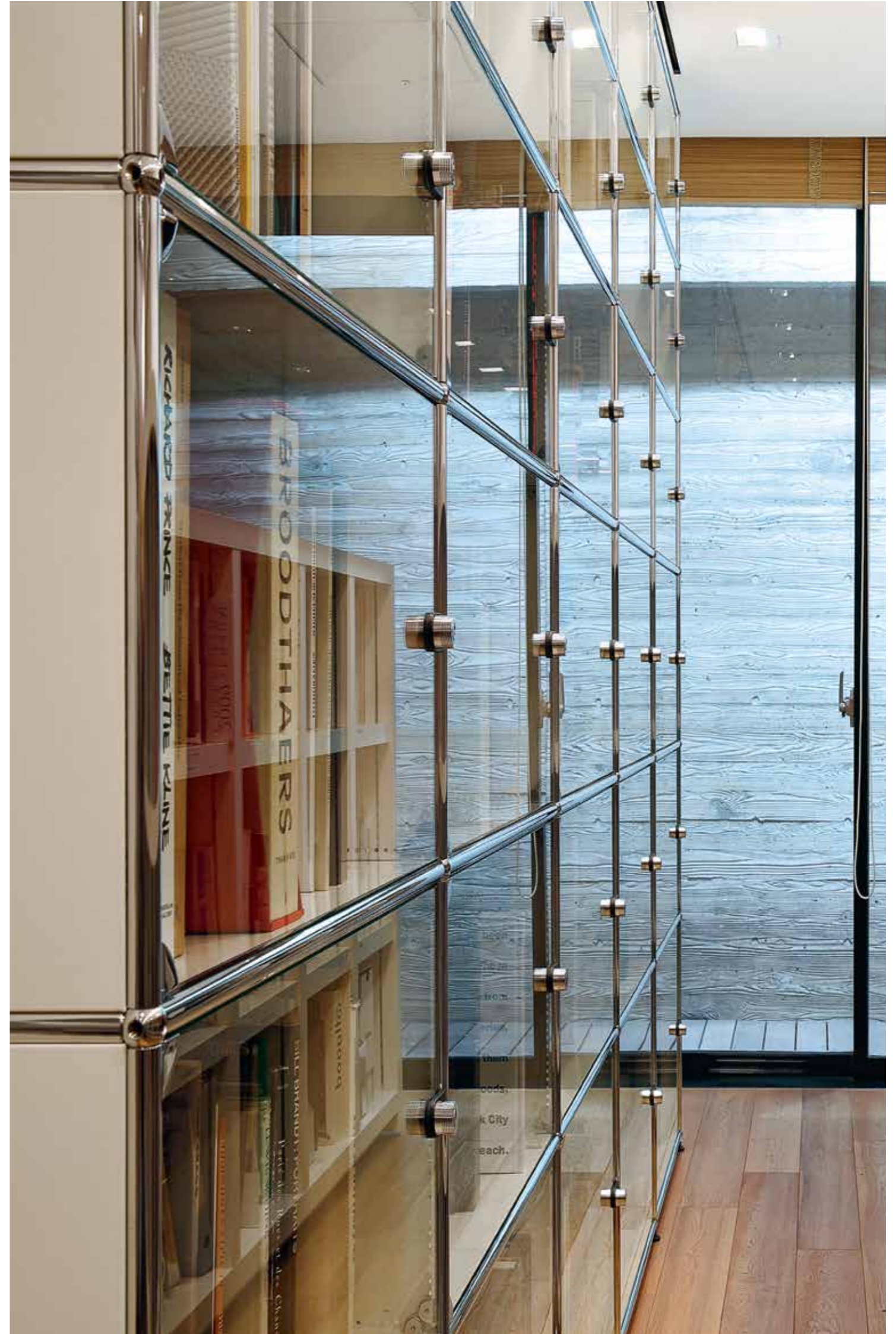
Excellence acoustique Se sentir bien dans un immeuble est une composante essentielle de l'habitat moderne. De là l'importance de constructions bien conçues, avec une isolation thermique performante et une protection phonique appropriée. Basé à Baden-Baden, le groupe Schöck est désormais connu à l'échelle mondiale pour ses solutions de pointe en matière de physique du bâtiment. Dans les locaux de Schöck, l'esprit d'excellence se retrouve non seulement dans la qualité de la construction mais également dans la culture interne de l'entreprise. Les plus de 600 collaboratrices et collaborateurs bénéficient d'un cadre de travail dont l'aménagement personnalisé favorise le respect de l'autre et met à l'honneur la responsabilité individuelle. Les tables USM Kitos réglables en hauteur offrent ainsi des postes de travail parfaits sur le plan ergonomique et adaptables en fonction des besoins de chacun. Les meubles bas USM Haller à absorption de sons assurent une excellente isolation phonique et garantissent une atmosphère propice à la réflexion. Outre le comité de direction, le groupe de collaborateurs en charge de tester les différents produits, s'est également prononcé en faveur de l'aménagement avec le mobilier modulaire USM Haller. Tous ont été séduits par la flexibilité des modules, la haute qualité du système et sa résistance au temps.



wonders behind walls



Tradition audacieuse Animaux empaillés, pléthore de petites choses et d'objets d'art amassés sur les rayons, au mur ou encore dans l'escalier – tout confère à cet espace une aura naturaliste-artistique qui stimule la créativité. Dans cet environnement, le mobilier USM Haller dessine une ligne bien définie. Masamichi Katayama, le directeur de Wonderwall Inc., a fait le choix du blanc car cette couleur neutre évite la distraction. Mais il apprécie aussi la signature fonctionnelle du mobilier USM Haller : « J'ai toujours été fortement impressionné par le remarquable design et la flexibilité offerts par ce système. » L'agence Wonderwall Inc. séduit par ses idées audacieuses qui s'inscrivent également dans le respect de la tradition. L'entreprise implantée à Tokyo, spécialisée dans l'aménagement intérieur et le design architectural, dispose désormais d'un potentiel créatif élargi grâce à l'ouverture récente d'un département de design graphique. Dans des métropoles urbaines bouillonnantes comme Tokyo, Paris, New York, Sydney, Hong Kong ou Shanghai, Wonderwall Inc. développe des concepts de boutiques, centres commerciaux, restaurants et bars dans lesquels les clients se sentent bien, ou encore dessine des espaces de bureaux qui stimulent l'inspiration. L'entreprise japonaise a misé sur la simplicité et la fonctionnalité pour son propre complexe de bureaux réparti sur cinq niveaux.



Esprit novateur Nombre de publications spécialisées, destinées à une clientèle sélective, constituent le fer de lance des éditions Ebner Verlag situées à Ulm. C'est le cas de « Chronos », premier magazine international dédié aux montres de luxe, qui paraît à New York sous le titre « WatchTime ». Sa présence aux Etats-Unis permet à la maison d'édition de repérer sans délai les idées novatrices du marché américain, la plupart à forte connotation numérique, et de les appliquer en avant-première dans les pays germanophones. Cette vision pionnière se retrouve également dans le centre médiatique ultra-moderne d'Ebner Verlag à Ulm. Vitrine de l'entreprise, l'édifice constitué d'un mix d'espaces de travail et de détente, éblouit par son architecture, son efficacité énergétique et ses immenses surfaces de bureaux. Chaque poste y a été conçu individuellement pour coller au mieux aux attentes professionnelles de chaque département. Solution qui s'adapte à tous les modes de travail, les systèmes d'aménagement USM s'y intègrent parfaitement. Le gris clair est la teinte de base, tandis que divers tons ont été choisis pour les salles de conférence. Par contraste avec les autres couleurs, le mobilier crée une ambiance parfaitement harmonieuse et accueillante.



Les membres du personnel ont été impliqués dans l'aménagement des postes de travail, notamment dans le choix de l'ameublement. Plutôt que de sélectionner un mobilier uniforme, les meubles et tonalités ont été choisis en fonction de chaque cadre de travail. Cette individualisation a été rendue possible grâce à la flexibilité du système modulaire USM Haller.



collectionner



ranger

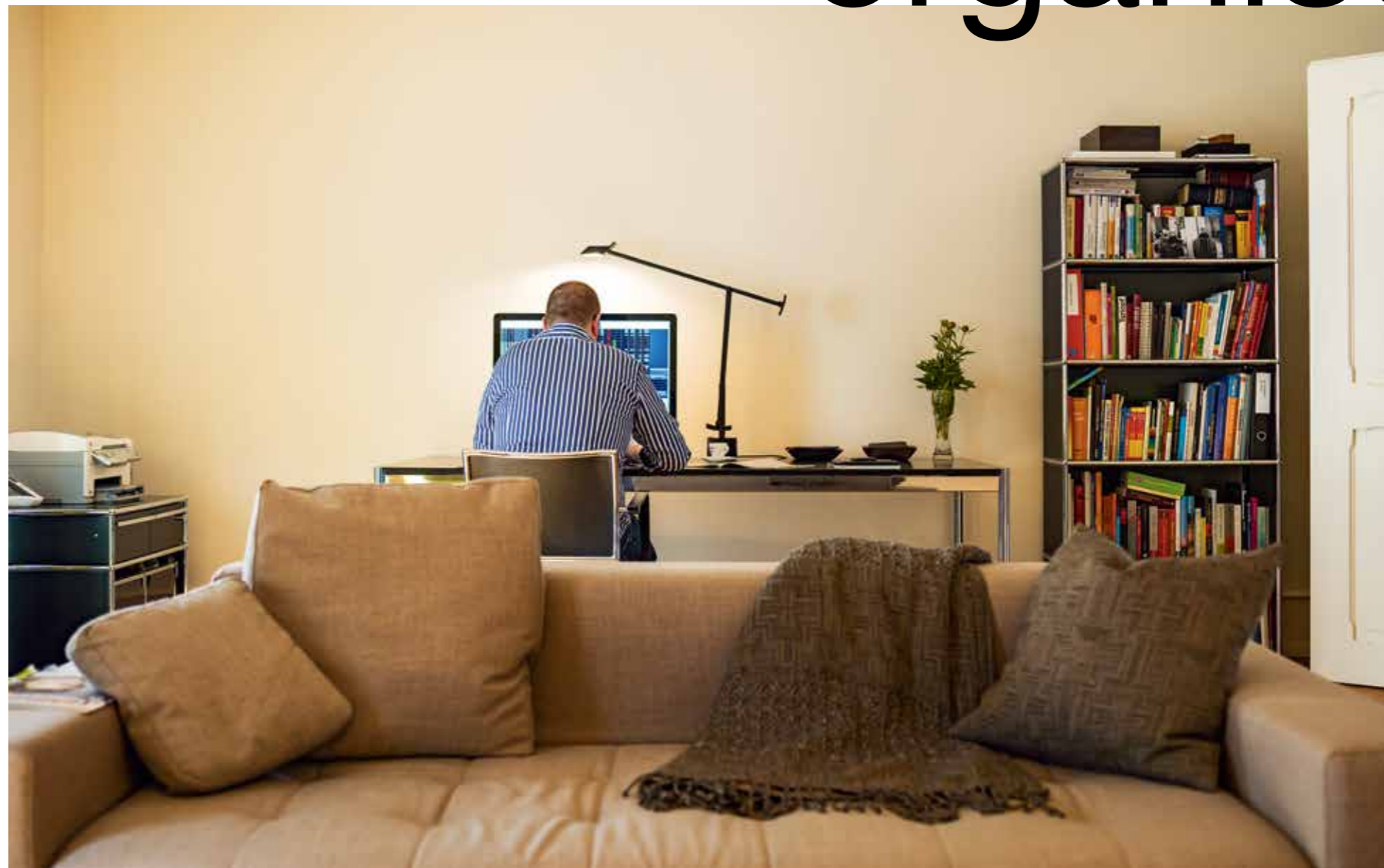


organiser

New York Beyrouth Gliwice Connecticut

Vivre avec USM

A la maison les systèmes d'aménagement USM permettent de décorer, de ranger et de s'adapter aux envies de chacun.



point d'ancrage



Lors de son édification en 1857, cet immeuble classé, situé dans le quartier sidérurgique du district de SoHo, a depuis son origine abrité dans ses murs le grand magasin Arnold, Constable & Co. Par la suite, renommé le « Constable Building », l'édifice a été reconverti en lofts comme celui de Glenn Elliott et de son partenaire Kristian Sibast. L'historique du bâtiment fut un argument d'achat décisif pour ce couple attaché aux valeurs de solidité, de qualité et de flexibilité dans le domaine de l'architecture. Ingénieur de formation, G. Elliott explique que la présence de ces caractéristiques dans le mobilier USM Haller a également aiguillé leur choix pour la marque suisse. « C'est génial de pouvoir structurer et restructurer les meubles au gré des usages. C'est cette notion de durabilité qui me séduit ». Le mobilier répond dans ce cas précis à deux objectifs distincts. Le choix du blanc pur contribue à une ambiance apaisante dans la chambre à coucher épurée et minimaliste. Par contraste le bleu acier présent dans le salon offre une touche vivifiante à cette pièce idéalement conçue pour recevoir.





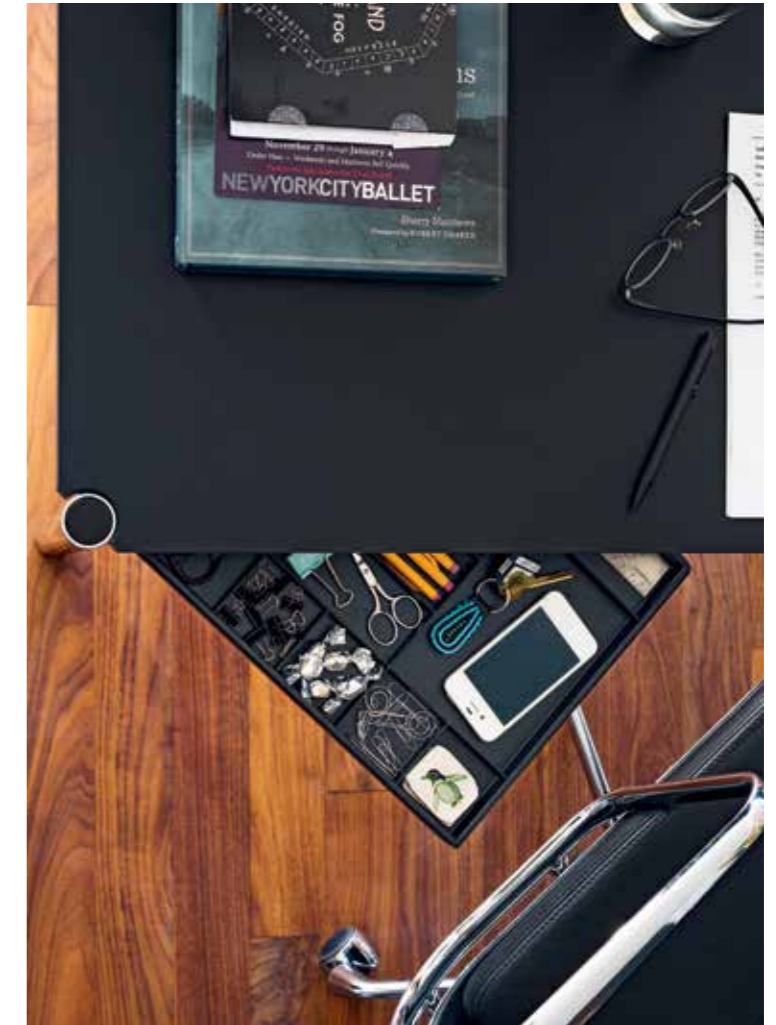
histoire d'amour

Le choix de Raéd Abillama en faveur de USM se passe de toute explication et peut se résumer par une seule déclaration : « I am in love with USM » ! Ces mots brefs et concis constituent la réponse idéale que voudrait entendre chaque interrogateur. Mais quiconque parcourt la demeure qu'il a bâtie et aménagée réalise qu'ils représentent bien plus que de belles paroles. Une symbiose entre ancien et nouveau, la subtile rencontre entre légèreté et sérénité, un hommage rendu à la fois à la tradition et à la modernité. Reposant sur les fondations d'une ancienne villa de Beyrouth détruite lors de la guerre civile, la bâtisse se dresse aujourd'hui de façon spectaculaire, plus vivante et belle que jamais. Dans le rapport entre les murailles d'hier et celles d'aujourd'hui, dans chaque pièce équipée de meubles USM s'affiche le goût de R. Abillama pour cette marque. Ici une rencontre entre art et mobilier, là le décor idéal pour des rêves de princesse, ici encore le point de départ de vagabondages vers de lointains safaris. Heureux celui qui a comme frère un architecte si doué. Cette maison est occupée par Karim Abillama et sa famille.





tour du monde



Sherry Matthews a installé son bureau à domicile dans un immeuble ultra moderne dessiné par le célèbre architecte français Jean Nouvel. Savamment décoré, le lieu mêle des affiches exotiques de Cuba à une collection de masques ethniques rassemblés au fil de nombreux voyages. Globetrotteuse et experte en marketing, Sherry a presque fait le tour du monde et espère bien aller plus loin. Elle dirige l'agence Sherry Matthews Advocacy Marketing, spécialisée dans la conception de campagnes pour les pouvoirs publics et organisations caritatives. Des campagnes visant à susciter la prise de conscience du public dans différents domaines, depuis le danger

de l'alcool au volant jusqu'à l'intérêt de la prévention dentaire. Sherry Matthews Advocacy Marketing possède aussi des filiales à Austin au Texas ou encore à Washington, sans oublier Lausanne. Sherry insiste sur la nécessité de communiquer avec clarté, concision et réflexion. « Désordre et chaos sont exclus de tous les domaines de mon travail, ce qui se reflète dans mon bureau. » Aussi a-t-elle choisi les meubles noirs USM Haller pour leur esthétique neutre, leur grande fonctionnalité et leur capacité d'organisation. « Un authentique système multi-usages où je trouve de la place pour pratiquement tout ce que je veux conserver ».

Primum non nocere

L'architecte polonais Lukasz Zagala et son épouse Magda ont suivi à la lettre ce postulat issu du monde médical dans leur entreprise de rénovation. Appliquée à la transformation de ces anciennes écuries de l'armée prussienne, la règle de base consistait donc à « ne rien endommager » et à préserver les remarquables qualités spatiales du lieu. De la maçonnerie à la charpente, en passant par les vieilles portes d'étables aujourd'hui exposées sur les murs du salon-salle à manger comme de gigantesques tableaux, tout a été restauré conformément à l'original, préservant ainsi l'authenticité de l'édifice. Il s'en dégage pourtant une certaine modernité que l'on doit à la dominance du blanc. À la fois élément de séparation et sculpture, l'escalier central en métal noir – qui s'élève depuis la cave jusqu'aux chambres à coucher en passant par la salle à manger – en constitue le point de mire. Son mode de construction rustique en acier brut s'intègre également parfaitement dans l'espace. Les occupants

lignes droites



ont retenu le système modulaire USM Haller pour sa simplicité et son raffinement. Le choix du noir et du blanc permet de s'intégrer discrètement à la nature épurée des lieux. De plus, ces couleurs neutres autorisent une grande flexibilité pour le futur réaménagement intérieur – ce que la créative maison Zagala ne manquera pas de planifier.





salle de jeux



La maison de Ronni Molinari, dans le Connecticut, date de 1810. Autant son apparence extérieure est semblable aux maisons voisines de style Nouvelle-Angleterre qui composent ce quartier, autant l'intérieur rompt franchement avec le caractère traditionnel de la région. Le lieu le plus frappant à cet égard est le « studio » familial que l'architecte se plaît à qualifier de « salle de jeu pour esprit créatif ». Dans cette pièce voûtée haute sous plafond s'adonnent R. Molinari, son époux, et ses jeunes enfants de 4 et 7 ans



à leurs projets artistiques respectifs, qu'il s'agisse de constructions en Lego, d'impressions d'objets en 3D ou encore de travaux photos ou vidéos. Couvrant un mur entier, le système de rangement USM Haller abrite l'ensemble de leurs objets utiles – livres, fournitures artistiques et matériel informatique. R. Molinari a choisi le blanc pour mettre en valeur les meubles sculpturaux et les œuvres d'art décorant la pièce, dont un tableau 3D de l'artiste japonais Jacob Hashimoto et une photo d'Henri Cartier-Bresson. « Avec la surface compacte des éléments clos au centre, j'étais convaincue qu'une autre couleur que le blanc aurait attiré le regard vers le milieu ; mais je voulais que l'élément soit perçu comme un tout » explique la designer. « Cela me plaît que l'on perçoive le système de rayonnages comme un ensemble avant que l'on découvre, presque par hasard, les compartiments de rangement fermés ».





Suite au départ de leurs enfants, Chantal et Dominique décident de donner un coup de jeune à la maison qu'ils habitent depuis trente ans. Avec un parti-pris radical : abandonner le style ferme pour une ambiance très contemporaine. Au premier étage, ils créent un vaste bureau-bibliothèque où l'impressionnante collection de livres disséminés dans la maison trouvera enfin un écrin à sa mesure. Le design du mobilier USM séduit le couple et sa modularité finit de les convaincre. Leur projet de bibliothèque s'élabore comme un jeu de construction : une tablette de lecture, des casiers aux dimensions variées, l'intégration de portes pour créer des rangements et pour la couleur, un jaune lumineux et chaleureux. « Une expérience très ludique » précise Chantal. En complément, différents meubles bas prennent place dans la pièce composant un espace très agréable pour se détendre ou travailler. Côté la majestueuse poutre ancienne, le mobilier USM en renforce le cachet et semble, lui aussi, être là depuis toujours. Le pari du contemporain est totalement gagné.



jeu de construction



Tables de caractère

Vous êtes plutôt puriste, mais rêvez parfois d'une vie de bohème... Vous avez grandi dans un environnement classique mais votre côté rebelle prend parfois le dessus... Les styles, les looks et les personnalités évoluent, se développent, et, avec eux, la façon dont nous vivons. C'est pourquoi USM lance une nouvelle sélection de 55 coloris et matériaux pour ses plateaux de tables. A la maison comme au bureau, ces nouveaux revêtements vont permettre à chacun de laisser libre cours à sa personnalité. A travers ces solutions individuelles, USM démontre que se meubler est bien une question de caractère.

news

Tables de caractère Ergonomiquement votre USM on Facebook

à chacun
son style

Nouveautés USM

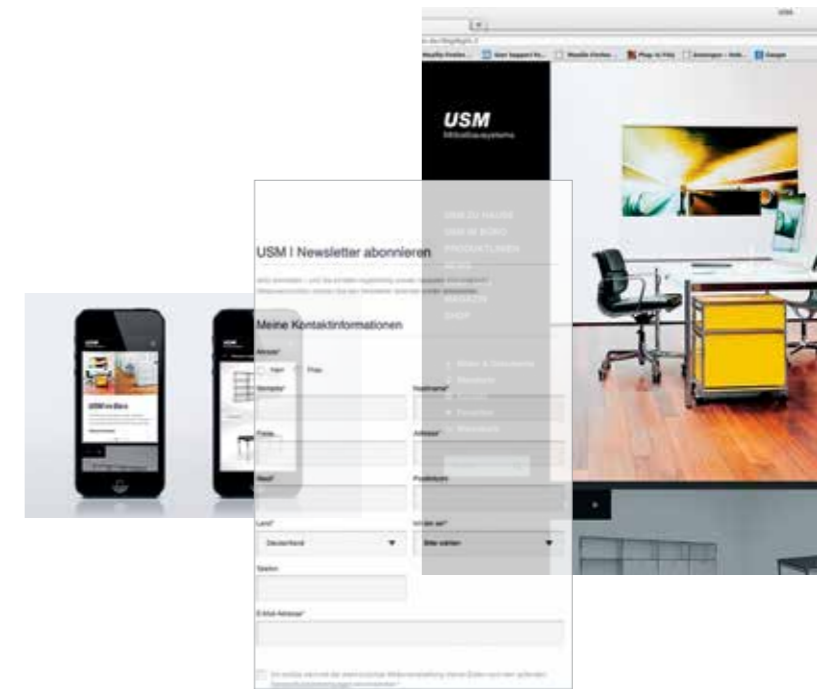
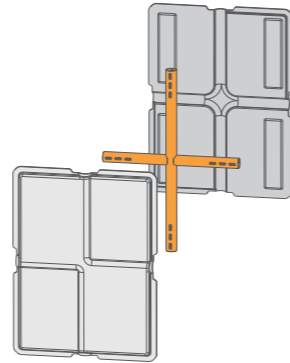
Nouvelles couleurs et matières pour les tables, nouveaux outils de communication en ligne... Découvrez toute l'actualité USM.



Münsingen (Suisse)

Ergonomiquement vôtre...

Travailler dans le plus grand confort. Les responsables produits de USM ont à cœur de développer des solutions ergonomiques qui répondent aux modes de travail actuels. Voici en exclusivité un avant goût des nouveautés 2015... mais gardez-le pour vous. La gamme de tables USM Kitos E sera complétée par deux nouveaux modèles réglables en hauteur. Une variante électronique avec large plateau pour des réunions dynamiques, aussi qu'une variante mécanique sans vérins hydraulique ou gazeux qui permet de réduire la consommation d'énergie. Autre projet à suivre... le lancement de panneaux modulaires qui préservent l'intimité de chaque employé dans les bureaux paysagers tout en abaissant le niveau sonore. A suivre...



Münsingen (Suisse)

👍 USM on Facebook

Les systèmes d'aménagement USM ne font pas seulement bonne figure dans le monde réel. Leurs formes simples et leurs couleurs séduisantes se montrent également sous leur meilleur jour dans le monde virtuel.

2013 a marqué la relance du site internet www.usm.com et l'entrée de la marque suisse dans le monde des réseaux sociaux.

Rejoignez vous aussi la communauté USM sur www.facebook.com/usmmodularfurniture ou laissez vous inspirer sur www.pinterest.com/usmfurniture.

Pour être régulièrement informé sur les nouveautés, vous pouvez également vous inscrire à notre lettre d'information. Rubrique contact sur www.usm.com.



Weave, Paris (France)

Espace de travail pour 240 personnes
Aménagement : USM Haller blanc pur, noir graphite, orange pur. Tables USM Haller en stratifié gris perle, verre laqué gris moyen
Partenaire commercial: USM U. Schärer Fils SA, Paris (FR)

aac Academy for Architectural Culture, Hambourg (Allemagne)

Aménagement : USM Haller noir graphite
Partenaire commercial: Gärtner Internationale
Möbel für Büro und Wohnen GmbH, Hambourg (Allemagne)
Architecte : von Gerkan, Marg und Partner Architekten (gmp), Hambourg (Allemagne)

Professional Engineering Company, Wellington (Nouvelle-Zélande)

Espace de travail pour 32 personnes
Aménagement : USM Haller blanc pur, jaune or, beige USM et noir graphite. Tables USM Haller en stratifié gris perle et verre laqué, jaune or
Partenaire commercial: Bromhead Design, Auckland (Nouvelle-Zélande)

IBF – International Basketball Foundation c/o FIBA, Mies (Suisse)

Espace de travail pour 120 personnes
Aménagement : USM Haller anthracite. Tables USM Haller en linoléum beige, stratifié gris perle et plaqué chêne noir vernis et verre transparent
Partenaire commercial: Interoffice Valais SA, Sion (Suisse)
Architecte : Rudolphe Luscher, Lausanne (Suisse)

swisscleantech, Zurich (Suisse)

Espace de travail pour 15 personnes
Aménagement : USM Haller noir graphite, blanc pur, rouge rubis USM, marron USM. Tables USM Haller en linoléum Nero. Tables USM Kitos en linoléum Nero, réglage en hauteur motorisé
Architecte : Fischer Architekten AG, Zurich (Suisse)

École Duperré, Paris (France)

Espace de travail pour 500 étudiants
Aménagement : USM Haller blanc pur
Partenaire commercial: USM U. Schärer Fils SA, Paris (France)

Nike European Headquarters, Hilversum (Pays-Bas)

Aménagement : USM Haller orange pur
Partenaire commercial: Workshop of Wonders, Utrecht (Pays-Bas)

Sesame Workshop, New York (USA)

Espace de travail pour 420 personnes
Aménagement : USM Haller blanc pur et verre transparent
Partenaire commercial: USM Modular Furniture, New York (États-Unis)
Architecte : HLLW, New York (États-Unis)

The Magazine Shop, Dubaï (Émirats Arabes Unis)

Espace de restauration
Aménagement : USM Haller blanc pur
Partenaire commercial: Star Office LLC, Dubaï (Émirats Arabes Unis)

Musée d’Orsay, Paris (France)

Espace de travail pour 250 personnes
Aménagement : USM Haller blanc pur, gris moyen, anthracite et noir graphite. Tables USM Haller en stratifié gris perle
Partenaire commercial: Ligne et Couleur, Paris (France)

Al Futtaim Motors, Dubaï (Émirats Arabes Unis)

Espace de travail pour 365 personnes
Aménagement : USM Haller blanc pur. Tables USM Haller en plaqué chêne noir vernis et en stratifié gris perle
Partenaire commercial: Star Office LLC, Dubaï (Émirats Arabes Unis)
Architecte : Kling Consult., Dubaï (Émirats Arabes Unis)

Ghiora Aharoni Design Studio, New York (USA)

Espace de travail pour 6 personnes
Aménagement : USM Haller noir graphite
Partenaire commercial: USM Modular Furniture, New York (États-Unis)
Architecte : Ghiora Aharoni Design Studio LLC, New York (États-Unis)

Bilster Berg Drive Resort, Bad Driburg (Allemagne)

Espace de travail pour 12 personnes
Aménagement : USM Haller noir graphite. Tables USM Haller en linoléum Nero et en stratifié gris perle
Partenaire commercial: bzt einrichtungs-konzepte, Dortmund (Allemagne)
Architecte : Büro RKW, Düsseldorf (Allemagne)

Watanabe Dental Office, Kanagawa (Japon)

Espace de travail pour 30 personnes
Aménagement : USM Haller blanc pur, jaune or, rouge rubis USM, orange pur et vert USM. Tables USM Haller en plaqué noyer naturel huilé
Partenaire commercial: inter office ltd., Tokio (Japon)
Architecte : Yamanaka Design Lab., Tokio (Japon)

LOEB Holding AG, Berne (Suisse)

Espace de travail pour 80 personnes
Aménagement : USM Haller blanc pur et noir graphite. Tables USM Haller en stratifié gris perle et tables USM Kitos en stratifié gris perle
Partenaire commercial: Probst + Eggimann AG, Belp (Suisse)
Architecte : Hebeisen + Vatter Architekten, Berne (Suisse)

Musée du Louvre-Lens, Lens (France)

Espaces de vente et de restauration
Aménagement : USM Haller jaune or, argent mat USM et vitrine USM
Architecte : Silvera, Paris (France)

Université Suor Orsola Benincasa, Naples (Italie)

Espace d'exposition et de réunion
Aménagement : USM Haller vitrine avec rétro-éclairage LED, tables USM Kitos en plaqué chêne noir vernis et verre transparent
Partenaire commercial: Office.it s.r.l., Neapel (Italie)
Architecte : Arch. Sergio Prozzillo, Neapel (Italie)

Schöck, Baden-Baden (Allemagne)

Espace de travail pour 170 personnes
Aménagement : USM Haller blanc pur. Tables USM Kitos en stratifié gris perle
Partenaire commercial: Habich, Bühl (Allemagne)
Architecte : Freie Architekten hw, Thomas Herzog und Hans Wolz (Allemagne)

Wonderwall Inc., Tokyo (Japon)

Espace de travail pour 22 personnes
Aménagement : USM Haller blanc pur. Tables USM Haller en stratifié gris perle
Partenaire commercial: inter office ltd., Tokio (Japon)
Architecte : Wonderwall Inc., Tokio (Japon)

Ebner Verlag, Ulm (Allemagne)

Espace de travail pour 90 personnes
Aménagement : USM Haller blanc pur. Tables USM Haller en stratifié gris perle et tables USM Kitos en plaqué hêtre naturel vernis
Partenaire commercial: Pfahler, Ulm (Allemagne)
Architecte : Jörg Seifert, Ulm (Allemagne)

Glenn Elliott et Kristian Sibast, New York (États-Unis)

Habitation pour 2 personnes
Aménagement : USM Haller blanc pur et bleu acier
Partenaire commercial: USM Modular Furniture, New York (États-Unis)

Famille Abillama, Beyrouth (Liban)

Habitation pour 5 personnes
Aménagement : USM Haller orange pur et marron USM
Partenaire commercial: Ginette Concept Store, Beirut (Liban)
Architecte : Raed Abillama Architects, Beirut (Liban)

Sherry Matthews, New York (États-Unis)

Habitation pour 2 personnes
Aménagement : USM Haller noir graphite. Table USM Haller en linoléum Nero
Partenaire commercial: USM Modular Furniture, New York (États-Unis)

Lukasz et Magda Zagala (Medusa Group), Gliwice (Pologne)

Habitation pour 5 personnes
Aménagement : USM Haller noir graphite blanc pur. Tables USM Haller en stratifié gris perle
Partenaire commercial: ATAK DESIGN, Łód (Pologne)
Architecte : Lukasz Zagala, Medusa Group, Bytom (Pologne)

Ronni Molinari, Connecticut (États-Unis)

Habitation pour 4 personnes
Aménagement : USM Haller blanc pur
Partenaire commercial: USM Modular Furniture, New York (États-Unis)

Résidence privée (France)

Habitation pour 6 personnes
Aménagement : USM Haller jaune or. Tables USM Haller en linoléum Nero
Partenaire commercial : IDM, Nantes (France)

« spaces » paraît annuellement avec un tirage total de 107 000 exemplaires. Magazine d’USM U. Schärer Söhne AG. Edition 2014

Conception et rédaction

P’INC. AG, Langenthal (Suisse)
USM U. Schärer Söhne AG, Münsingen (Suisse)
USM U. Schärer Söhne GmbH, Bühl (Allemagne)
USM U. Schaerer Sons Inc., New York (États-Unis)
USM U. Schärer Fils SA, Paris (France)
USM U. Schaerer Sons K.K., Tokyo (Japon)

Maquette et composition

P’INC. AG, Langenthal (Suisse)

Photographie

Bruno Augsburg, Zurich (Suisse)
Géraldine Bruneel, Dubaï (Émirats Arabes Unis)
Hanka Dlugosz, Varsovie (Pologne)
Rene Duerr, Zurich (Suisse)
Christophe Glaudel, Paris (France)
Heiko Hellwig, Stuttgart (Allemagne)
Joe Kesrouani, Dubaï (Émirats Arabes Unis)
Dipl. Ing. Heiner Leiska, Seestermühe (Allemagne), p. 12/13
Simon Opladen, Berne (Suisse)
Jean-Marc Palisse, Paris (France), p. 28
Beppe Raso, Carenno (Italie)
Andreas Seibert, Zurich (Suisse)
Rainer Spitzenberger, Inning am Ammersee (Allemagne)
Daniel Sumesgutner, Hambourg (Allemagne)
Daniel Sutter, Zurich (Suisse)
Trevor Tondro, New York (États-Unis)
Michael Valli, Wellington (Nouvelle-Zélande)

Illustration

Dipl. Ing. Susanne Majer, Bender GmbH, Francfort (Allemagne), p. 94/95

Copyrights

Photographie © USM Systèmes d’aménagement

Textes

Pirmin Bossart, Lucerne (Suisse)
Tyler Brûlé, Londres (Royaume-Uni)
Karin Hänzli Berger, Berne (Suisse)
Belinda Lanks, New York (États-Unis)
Cécile Maslakian, Paris (France)
Urs Siegenthaler, Ostermundigen (Suisse)

Imprimé en Suisse

Suisse :
USM U. Schärer Söhne AG
Thunstrasse 55
CH-3110 Münsingen
Téléphone +41 31 720 72 72
Fax +41 31 720 72 38
info@ch.usm.com

Allemagne :
USM U. Schärer Söhne GmbH
Postfach 1653
D-77806 Bühl
Téléphone +49 72 23 80 94 0
Fax +49 72 23 80 94 199
info@de.usm.com

France :
USM U. Schärer Fils SA
Bureaux et showroom Paris
23, rue de Bourgogne
75007 Paris
Téléphone +33 1 53 59 30 30
Fax +33 1 53 59 30 39
info@fr.usm.com

USA :
USM U. Schaerer Sons Inc.
New York Showroom
28 – 30 Greene Street
New York, NY 10013
Téléphone +1 212 371 1230
Fax +1 212 371 1251
info@us.usm.com

Japon :
USM U. Schaerer Sons K.K.
Tokyo Showroom
Marunouchi MY PLAZA 1 · 2F
2-1-1 Marunouchi, Chiyoda-ku
Tokyo 100-0005
Téléphone +81 3 5220 2221
Fax +81 3 5220 2277
info@jp.usm.com

Pour les autres pays merci de prendre contact directement avec USM Suisse.

www.usm.com

spaco

Optimiser Penser Travailler

